




Program for  
områdefornyelse  
**Oddense**

2017

SKIVEKOMMUNE 



# Indholdsfortegnelse

Forord	3	Branding af Oddense	33
Borgerinddragelse	4	1. Information om Oddense	32
Beskrivelse af Oddense	6	2. Flagallé	33
Befolkningsudvikling og beskæftigelse	7	3. Kultur- og håndværksmødested	34
Oddenses historie	9	4. Aktivitetspulje	35
Overordnet planlægning	11	Budget-, tids- og handlingsplan	36
Rent Liv i Skive	12	Investeringsredegørelse	38
Energibyen Skive	13	OddenseHus	39
Kommuneplan	14	Borgernvest	40
Lokalplaner	16	Træmuseet	41
Bosætningsstrategi	17	Virksomheder i Oddense	42
Skive Byfond og Bygningsforbedringsudvalg	18	Virksomheder omkring Oddense	43
Indsatser	19	Greenlab Skive	44
Hal/skole-nærområde i Oddense	20	Bebyggelse og bygningsfornyelse	45
1. Området foran skole og SFO	21	Organisering	46
2. Skoleskoven	22	Målsætning og succeskriterier	48
3. Skolesøen	23	Udarbejdelse	50
4. Omkring OddenseHus	24		
Byforskønnelse: Oddense – en åben by	25		
1. Byrum ved Træmuseet	26		
2. Byrum ved Det Gule Palæ	27		
3. De fire indfaldsveje	28		
4. Stiforløb	29		
5. Byrum ved kirken	30		



# Forord

## Oddense – Fællesskabets By

Under denne overskrift tager Oddense og dets borgere et væsentligt – og et ansvarligt skridt, for at lægge nye spor ud for byens fremtid.

Oddenses borgere demonstrerer handlekraft og sammenhold, når de nu bevæger sig ud i en områdefornyelse, og borgerne har selv, i et samarbejdsforløb, udpeget de områder, hvor de ønsker, at der skal ske forandring og fornyelse. Og netop dette engagement er helt essentielt, idet en vellykket områdefornyelse kun er mulig, når den beror på borgernes opbakning og engagement fra start til slut.

Oddense skal forbedres og forskønnes på den trafikale og fysiske side, men det gør det ikke alene. Deraf også overskriften Fællesskabets by. For forbedring og forskønnelse af byrum giver kun mening, hvis der er mennesker, der bruger rummene; hvis byens rum inviterer til liv, aktivitet, samvær og mødet mellem mennesker.

Viljen til fællesskab og handlekraft har Oddenses borgere tydeligt udvist i arbejdet med dette program, og det er med Skive Byråds godkendelse og fulde opbakning, at programmet nu kan blive omsat til handling.

Jens Peder Hedevang  
Formand for Skive Byråds Teknik- og Miljøudvalg



# Borgerinddragelse

Oddense har en lang historie som aktivt bysamfund. Borgerforeningen i Oddense-Otting har rødder langt tilbage i tiden og Styregruppen for Oddense - som løbende suppleres med nye medlemmer - blev dannet i 2011 som et led i byggeriet af OddenseHus Sport & Kultur. OddenseHus rummer Oddenses indendørs og udendørs idrætsfaciliteter og fungerer desuden som Oddenses kulturhus.

Repræsentanter fra styregruppen henvender sig i december 2014 til Skive Kommune for at drøfte muligheden for områdefornyelse. Flere projekter forskellige steder i byen er under udvikling og gennemførelse i regi af bl.a. Borgerforeningen. Der ønskes en øget helhedstænkning og koordinering af indsatserne. Borgerforeningen i Oddense indsender et oplæg omkring områdefornyelse, som kan forelægges Teknik- og Miljøudvalget, og Udvalget for Teknik og Miljø beslutter i november 2015 at indstille Oddense til områdefornyelsesmidler i 2016.

Der blev indgivet ansøgning om områdefornyelse i Oddense til ministeriet i januar 2016. Efter ministeriets godkendelse påbegyndtes arbejdet med at udvikle et program for Oddense.

Ca. 100 borgere deltog i det borgermøde som Styregruppen indkaldte til i september 2016. Heraf meldte 20 sig til at arbejde videre i tre arbejdsgrupper under overskrifterne, som styregruppen har formuleret:

- Hal/skole-nærområde i Oddense
- Byforskønnelse: Oddense - en åben by
- Branding af Oddense



Møderne har været prægede af stort engagement og god debat såvel i de enkelte arbejdsgrupper som på tværs i det store forum. Og deltagerne har i fællesskab prioriteret, hvilke indsatser områdefornyelsen skal rumme - såvel fysisk, kulturelt, socialt som økonomisk. Arbejdsgrupperne har lagt stor vægt på at høre bl.a. områdets børn og unge, således at deres ønsker og oplevelser kunne indgå i processen.

Afslutningsvist er programmet blevet godkendt af Styregruppen i Oddense og arbejdsgrupperne i Oddense. Programmet præsenteres for borgerne på et borgermøde i foråret 2017.

# Beskrivelse af Oddense



SKIVEKOMMUNE

Oddense ligger midt i Salling ca. 10 km nord for Skive. Byen ligger få kilometer vest for den gennemgående rute A26 (Skive-Mors). Oddense er historisk og geografisk knyttet sammen med det noget mindre Otting Sogn, men har ikke naturlig sammenhæng med andre af Sallings byer.

Den lokale kulturarv i Oddense knytter sig især til miljøet i den ældste del af byen omkring vejkrydset. Her fornemmes historien om det ældste Oddense og byens opståen omkring de centrale veje, med kirken som knudepunktet, flankeret af andre betydende institutioner som skole og OddenseHus. Desuden er der et nyere lokalt kulturmiljø, som knytter sig til Træmuseet, der har en fortid som en af Sallings største møbelfabrikker. I dag udføres der træarbejde indenfor Træmuseets rammer, og museet er kendt langt ud over landets grænser.

Den ældste boligmasse er placeret langs hovedgaden, mens de nyere boliger er samlet i afgrænsede parcelhusudstykninger nord og syd for den centrale del af byen.

Oddense er domineret af enfamiliehuse, hvoraf nogle er opdelt i flere mindre lejemål. En mindre del af boligmassen udgøres af rækkehuse, og der findes kun enkelte 2-etages bygninger i byen. I byens udkant er der et rimeligt udbud af erhvervsvirksomheder, og disse udgør sammen med skole, kirke og idrætscenter de største bygninger i byen.



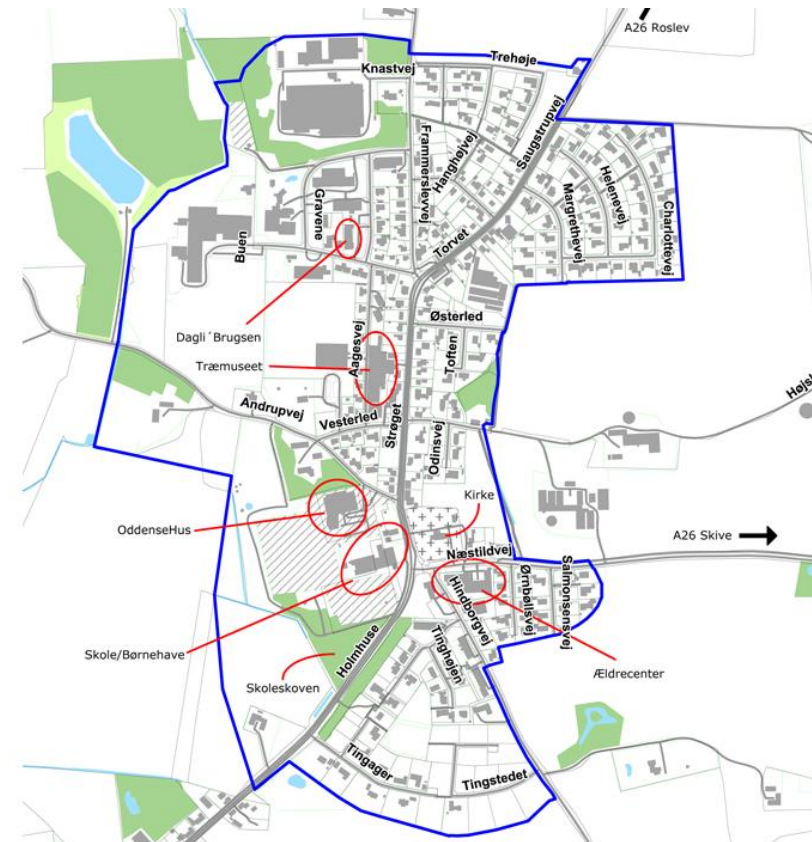
# Befolkningsudvikling og beskæftigelse

Befolkningsudviklingen i Oddense har været negativ over en årrække. Gennem de seneste fem år der sket et fald på 8,6% mod blot 2,8% i Skive Kommune som helhed.

I det afgrænsede område var der i 2015 583 indbyggere, og dermed er der blevet 55 personer færre end i 2011. For en by af Oddenses størrelse sætter denne udvikling sit præg, idet 55 personer færre alt andet lige betyder 27 tomme boliger, idet der i Oddense bor 2,05 personer pr. bolig.

Denne negative befolkningsudvikling fordeler sig de seneste fem år på et meget markant fald i antallet af børn og unge på 22% færre børn og unge (Skive Kommune 9,7% færre børn/unge), 5,6% færre voksne i alderen 18-64 år (Skive Kommune 4,3% færre voksne). Til gengæld ses en lille stigning i andelen af seniorer/ældre på 2,1% (skive Kommune 10,3% flere seniorer).

Det meget markante fald i antallet af børn og unge på 22% svarer til, at der er 36 børn færre. Oddense Skole har i 2017 85 børn indskrevet på 0.-6. klassetrin og 36 børn færre er, set ift. skolens størrelse, betydeligt.





Beskæftigelsen i Oddense er "ikke så ringe endda". Der er således fra 2010-2014 blevet 25 voksne fuldtidspersoner færre uden for ordinær beskæftigelse; et fald på 32,5% mod et fald i hele kommunen på kun 16,8%. Og selv om der altså er blevet 55 personer færre i byen, er der kun 2 færre beskæftigede i 2014 i forhold til 2010. Det er særdeles positivt for byen.

Oddense er en udpendlingsby, men der er dog også en række mindre virksomheder i byen. Se investeringsredegørelsen. Når mange borgere pendler ud af byen til job, uddannelse, handel og fritidstilbud, er der særligt stort behov for at styrke det lokale engagement og de lokale aktiviteter, da de skal konkurrere med de mange tilbud i større byer. Dette skal områdefornyelsen også bidrage til at dæmme op for gennem fællesskabsorienterede og kulturelle indsatser.

# Oddenses historie

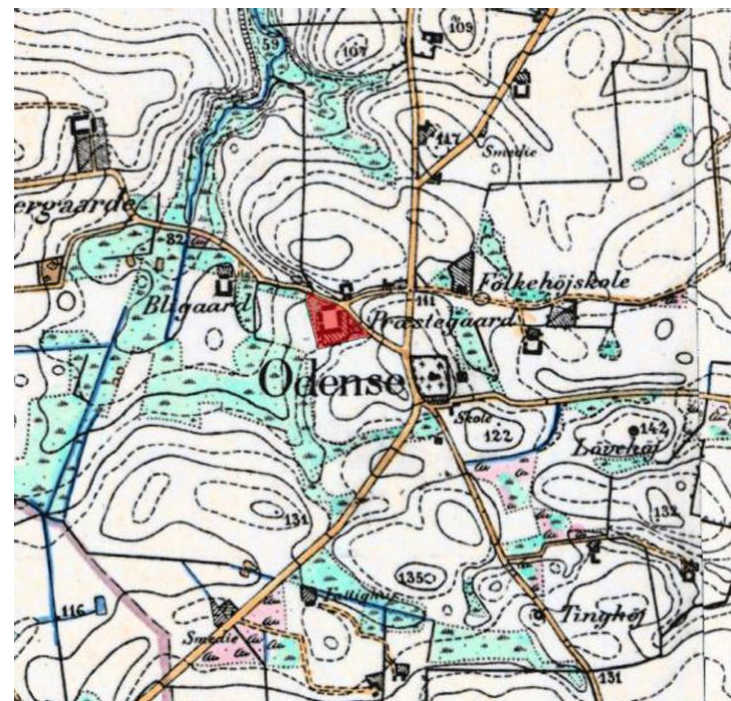


SKIVEKOMMUNE

Bynavnet Oddense menes at stamme fra "Odins Ve" og have betydning som Odins helligdom eller offerplads. Offerpladsen kan meget vel have ligget samme sted, som Oddense Kirke ligger i dag, ligesom byen sandsynligvis er opstået dér, hvor fire veje mødes. Nærliggende vejnavne Odinsvej og Tingstedet, Tinghøjen og Tingager relaterer sig til byens opståen. Oddense Kirke kan spores tilbage til ca. 1100, så Oddenses historie må karakteriseres om lang.

Op til omkring år 1900 bestod Oddense af kirken, skolen, præstegården og gårde og mindre håndværkere og husmandssteder med spredt placering omkring de centrale veje Holmhuse/Strøget, Hindborgvej, Næstildvej, Andrupvej og Vesterled; veje som også tegner byens centrale vejnet i dag. Det var et traditionelt landsbysamfund, med landbruget som det primære erhverv.

I midten af 1700-tallet får byen sin første skole og midt i 1800-tallet en lille højskole, der fungerede som en videreuddannelse af de dygtigste elever efter landsbyskolen inden eventuel boglig uddannelse. Senere blev højskolen i stedet anvendt til landbrugsskole inden lukning i starten af 1900-tallet.



I 1900-tallet gik det tilbage for mange af de mindre håndværksvirksomheder, men i stedet var der fremgang i møbelindustrien i hele Salling, og egnens første møbelfabrik blev etableret i Oddense. Dette var medvirkende til et øget boligbehov, og bebyggelser af mindre arbejderboliger ses flere steder i Oddense, fx ved Aagesvej og Østerled.

I 1950'erne kom den første boligudstyknin g til parcelhuse ved Louisevej og Hanghøjvej. Sideløbende med en udvikling i virksomheder, primært placeret vest for hovedgaden, udviklede Oddense sig til en beboelsesby med to store vifteformede parcelhusområder nord og syd for den centrale by. Særligt i 1970'erne foregik den største tilvækst, og det nordlige parcelhusområde Charlottevej – Helenevej – Margrethevej er fuldt udbygget.

Antallet af virksomheder er gået ned, og der ses en del tomme erhvervsbygninger rundt om i byen, fx er byens bankfilial lukket. Særligt efter kommunesammenlægningen i 2007, hvor Oddense gik fra at være en af de større, betydende byer i Spøttrup Kommune, til at være en landsby på linie med mange andre i den nye Skive Kommune, er der sket nedgang for byen.

# Overordnet planlægning

I det følgende gives et overblik over den overordnede planlægning, dvs. gældende planer i Oddense, foruden Skive Kommunes strategier indenfor områder, der også har betydning i forhold til Oddense.



# Energibyen Skive



Skive Kommune har i mere end 30 år haft fokus på energirigtigt byggeri og etablering af vedvarende energi i kommunale bygninger. Det betyder, at samtlige institutioner i dag har solfangere og andre CO2-neutrale energianlæg.

Skive Byråd besluttede i 2008, at hele kommunen skal være CO2-neutral i 2029. I den forbindelse har Skive Kommune udarbejdet overordnede anbefalinger for udvikling af kommunens energioplægning, samt krav til energieffektivitet og bæredygtige valg af løsninger til gadelys, vandforbrug, fælles varmforsyning osv.

Det fremgår af kommunens "Klima- og energistrategi", at det er vigtigt at tage udgangspunkt i de muligheder, der findes lokalt, og som på lang sigt kan indgå i den overordnede energioplægning for hele kommunen.



# Kommuneplan

Kommuneplan 2016-2028 blev vedtaget af Skive Byråd i marts 2016. I Kommuneplanen for hhv. 2013-2025 og 2016-2028 er Byrådets mål for Oddense følgende:

Byrådets målsætninger for Oddense

- At fastholde befolkningstallet på det nuværende niveau
- At kunne tilbyde attraktive boliggrunde i et velfungerende landsbysamfund tæt på Skive
- At arbejde mere med de lokale potentialer i Træmuseet og synergieffekterne i forhold til byen

I beskrivelsen af Oddense fremgår det, at:

Oddense ligger ca. 10 km nord for Skive og fungerer som oplandsby til Skive med ca. 620 indbyggere. Byen havde sin største tilvækst i 1970'erne, og er siden løbende udbygget med nye boligområder i takt med behovet.

Oddense er en relativt stor landsby med ældre byhuse langs den gennemgående vej. Landskabet omkring Oddense er præget af, at der gennem mange år har været gravet råstoffer forskellige steder rundt om byen.

Byen har 2-3 større og en række mindre virksomheder. Der er ikke behov for udlæg af mere erhvervsjord i planperioden.



Skive Kommuneplan 2016-2028

I kommuneplanen findes desuden en opgørelse over faciliteter i Oddense:

- Ledige byggegrunde
- Skole 0.-6. kl.
- Daginstitution
- Idrætsanlæg
- Dagligvarebutik
- Kulturmiljø – Kirke
- Mødesteder – bytorv og grønne arealer
- Kollektiv trafik – busstop
- Ældreomsorg – Ældrecenter
- Kollektiv varme – naturgas
- Befolkningsudviklingen er for nedadgående

Som udviklingsmulighed peger Kommuneplanen på, at der kan opføres boliger i de eksisterende husrækker langs hovedstrøgene, ligesom utidssvarende erhvervsejendomme giver muligheder for nye bebyggelser.

Der er ikke behov for udlæg af nye erhvervsområder. Til gengæld øges mulighederne for etablering af virksomhed i egen bolig på betingelse af, at virksomheden ikke generer naboer og miljø.

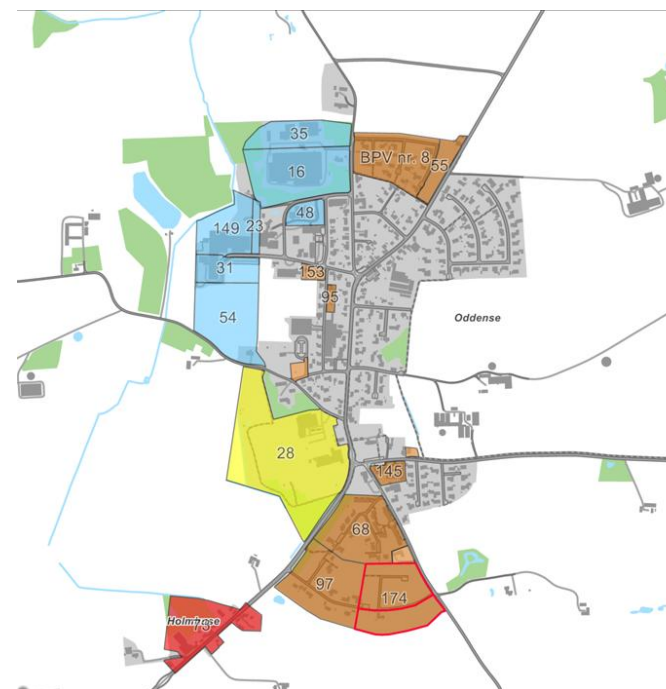
Erhvervsområdet i byens nordlige del tilbageføres til landzone, da det skønnes, at der ikke er behov for arealet.

# Lokalplaner

I Oddense er der én gældende byplanvedtægt og 16 lokalplaner. Planerne fastlægger anvendelsen af de enkelte områder, og hvor og hvor meget, der må bygges.

Byplanvedtægt nr. 8 – for et boligområde i Oddense, 1974

- Lokalplan nr. 16 – for et håndværkerområde ved Trehøje i Oddense, 1980.
- Lokalplan nr. 23 – for et håndværkerområde ved Gravene i Oddense, 1982.
- Lokalplan nr. 28 – for offentlige formål ved Oddense Skole i Oddense, 1983.
- Lokalplan nr. 31 – for erhvervsområde ved Gravene i Oddense, 1984.
- Lokalplan nr. 35 – for erhvervsområde ved Knastvej i Oddense, 1985.
- Lokalplan nr. 48 – for erhvervsområde i Oddense, 1987.
- Lokalplan nr. 53 – for boligområde ved Ågesvej/Gravene i Oddense, 2004.
- Lokalplan nr. 54 – for erhvervsområde ved Buen i Oddense, 1988.
- Lokalplan nr. 55 – for et boligområde ved Trehøje i Oddense, 1989.
- Lokalplan nr. 68 – for boligområde ved Tinghøjen i Oddense, 1992.
- Lokalplan nr. 95 – for boligområde ved Ågesvej i Oddense, 1997.
- Lokalplan nr. 97 – for boligområde ved Holmhuse i Oddense, 1997.
- Lokalplan nr. 145 – for Ældrecenter ved Næstildvej i Oddense, 2003.
- Lokalplan nr. 149 – for erhvervsområde ved Buen i Oddense, 2004.
- Lokalplan nr. 153 – for boligområde ved Ågesvej/Gravene i Oddense, 2004.
- Lokalplan nr. 174 – for område til boligformål ved Tingager i Oddense, 2007.



# Bosætningsstrategi

Skive Kommune vedtog i juni 2014 Bosætningsstrategi 2014-2018 for Skive Kommune. Med bosætningsstrategien ønsker Skive Kommune at fremme en øget bosætning i kommunen med afsæt i lokale kvaliteter som natur, lav arbejdsløshed, tryghed, aktivt fritids-, kultur- og musikliv og muligheder for attraktivt beliggende boliger til overkommelige priser.

Som et af bosætningsstrategiens indsatsområder peges på Liv i Skive Middby og egnens landsbyer.

Om indsats for levende landsbyer hedder det bl.a.:

*Vores landsbyer ligger altid tæt på kyst og natur. Det fortrin skal udnyttes til at tiltrække nye beboere. Borgerne skal have større indflydelse på udviklingen i deres by, således at nye og gamle beboere sammen skaber fremtidens landsbyer.*

RENT LIV  
på Skiveegnen



SKIVEKOMMUNE



**Bosætningsstrategi 2014-2018**  
Skive Kommune

Juni 2014

www.skive.dk

# Skive Byfond og Bygningsforbedringsudvalg

Skive Byfond blev stiftet af Skive Byråd i 1996. Fondens formål er at virke for bevarelse af arkitektonisk og kulturhistorisk værdifulde huse og miljøer i Skive Kommune. Bygningsforbedringsudvalget blev oprettet i 2002 på grundlag af byfornyelsesloven. Fonden og Bygningsforbedringsudvalget har i princippet samme formål.

Støtte fra Skive Byfond gives som rente- og afdragsfrie lån med pant i den ejendom, hvor restaureringen/ ombygningen finder sted. Lånene forfalder ved ejerskifte. Der gives ikke lån til arbejder, der er påbegyndt eller gennemført. Fonden kan i særlige tilfælde afholde udgifter til rådgiver, betegnet arkitektbistand.

Bygningsforbedringsudvalget kan yde støtte til alle ejer- og andelsboliger til særlige formål. Støtten ydes i form af kontant tilskud, der skal betales tilbage, hvis ejendommen sælges eller skifter status indenfor 20 år.



SKIVEKOMMUNE



SKIVEKOMMUNE

Skive Byfond er oprettet med det formål at yde støtte og lån til bevaring af arkitektonisk og kulturhistorisk værdifulde huse og miljøer i Skive Kommune.

Skive Byfond tildeler rente og afdragsfrie lån til ejere og brugere af private ejendomme i Skive Kommune. Der kan ansøges om lån til udvendige arbejder, der forbedrer bygningerne både æstetisk og teknisk. Lånet skal betales tilbage til fonden ved ejerskifte. Lån tildes, efter ansøgning, af fondens bestyrelse.



Skive Byfond  
Marts 2011

www.skive.dk



# Hal/skole-nærområde

Området omkring hal og skole ligger centralt i Oddense og må betegnes som et væsentligt referencepunkt og mødested i byen for mange borgere. Området er dog præget af at være nedslidt nogle steder, ligesom det i nogen grad fremstår usammenhængende. Der er et behov for at give borgerne en oplevelse af ét sammenhængende by- og aktivitetsrum, hvor der på én gang kan foregå mange forskellige aktiviteter, samtidigt med at brugerne får en oplevelse af, at de indgår i et fællesskab; at aktiviteterne i området leder til hinanden og er en del af et samlet hele.

Området omkring hal og skole skal udvikles til et sammenhængende multiområde for alle byens borgere. Området skal rumme fysiske og rekreative tilbud til alle aldersklasser og bindes sammen af et stisystem, som giver nem adgang til og bevægelse gennem området.

I området ønsker man, at træ har en fremtrædende position, som understreger byens historie ifm. træproduktion og Træmuseet, og området kan eventuelt forskønnes med en eller flere træskulpturer.



# 1. Området foran skole og SFO

Det er ønsket, at den eksisterende multibane bliver opgraderet, således at den er brugbar for mange forskellige sportsgrene og gerne monteret med eksempelvis lys og lyd, der kan aktiveres af brugerne. Omkring banen kan man etablere andre fysiske udfoldelsesmuligheder i mindre skala eks. skaterramper til børn og unge.

Banen skal være delvist overdækket, eksempelvis a la det sejl man kender fra Roskilde Festival. Der søges kontakt til Lokale og Anlægsfonden for et samarbejde om udvikling af dette projekt.



## 2. Skoleskoven

Området rummer en gammel tarzanbane og bruges pt. meget af børn i alle aldre, børnefamilier, dagplejere og børnehave, skole og SFO. Men området er meget slidt og trænger generelt til et løft gennem bl.a. forskønnelse af det grønne og etablering af aktiviteter, der udfordrer både de eksisterende brugere og nye.

Der ønskes etableret et legeområde med legeredskaber, svævebane og eksempelvis musikredskaber i træ på området.

Byens kælkebakke, som ligger i området, kan forhøjes og forbedres.

Langs stiforløbet i skoleskoven kan der etableres en mountainbikebane.



### 3. Skolesøen

Området ved skolesøen har fine kvaliteter, men mangler også forskønnelse og aktivitetstilbud, der inviterer til, at man gør stop og bruger faciliteterne. Der er desuden behov for, at adgangen til området tydeliggøres.

Søen, som er områdets centrum, kan oprenses og udvides.

Der kan etableres et madpakkehus, som muliggør, at man kan sætte sig og spise medbragt mad eller mad lavet på bålpladsen – i små og større selskaber – således at området indbyder til fællesskabende aktiviteter. Pt. er der ikke mulighed for at sidde.

Der kan etableres udendørs fitnessredskaber, således at løbere, motionister og børn og voksne får anledning til at standse i området og bruge faciliteterne.



## 4. Omkring OddenseHus

OddenseHus er bygget således, at den ene side af tagkonstruktionen udgør et trappe-/siddeområde. Dette område kan udvikles til et lille amfiteater, som kan bruges til forskellige former for optræden.

Den eksisterende petanquebane ligger i området foran skole og SFO. En flytning til området omkring OddenseHus ovevejes, således at spillerne får adgang til OddenseHus' øvrige tilbud og bliver synlige for brugerne der.



# Byforskønnelse: Oddense – en åben by

Oddense er vokset op først omkring kirken og siden hovedgaden, Strøget, som er hovednerven igennem byen. Strøget har imidlertid ikke noget torv eller oplagt mødested; disse ligger tilbagetrukket i de tilstødende gader.

Oddense har derfor ikke som sådan ét centrum, men i stedet flere centrale "forsamlingsrum", som fordeler sig rundt i byen.

Eksempler her på er området ved Dagli'Brugsen, som er et centralt mødested. Dagli'Brugsen udgør byens eneste dagligvarebutik, som også fungerer som posthus og apotekerudsalg. Arealet udenfor er udstyret med legeplads og bænke, således at der lægges op til at gøre ophold.

Et andet eksempel er området omkring skole og hal, hvor mange borgere har deres daglige gang, som brugere og besøgende.

Borgerne i Oddense ønsker, at byens centrale mødesteder og opholdsarealer bindes bedre sammen; at de forskønnes og forsynes med bedre indkig, således at byen opleves som et sammenhængende hele, man nemt bevæger sig rundt i.



# 1. Byrum ved Træmuseet

Pladsen ved indgangen til Træmuseet åbnes op, således at museet synliggøres i bybilledet. Der arbejdes endvidere på at skabe bedre p-forhold ved fx at inddrage grunden på Strøget 12. På sigt er det ønsket, at der etableres en passage fra pladsen foran museet om til Ågesvej, således at adgangen til museets p-pladser både for og bag museet er uhindret.

Det kan etableres udendørs udstilling af Træmuseets skulpturer i byrummet ved museet.



## 2. Byrum ved Det Gule Palæ

Det er borgernes ønske, at Det Gule Palæ (bygningen mod gaden) nedrives, og at der på grunden etableres et forskønnet og begrønnet byrum, gerne udsmykket med træfigurer fra Træmuseet. Som et led i at synliggøre byrummet, som ligger centralt på hovedgaden, arbejdes der med øget synlighed og indkig på de omkringliggende vejforløb – hovedgade og sidegader.

Det er målsætningen, at dette skal medfinansieres med midler fra Indsatspuljen.



### 3. De fire indfaldsveje

Oddenses indfaldsveje gøres mere ensartede. De monteres alle med chikaner lig den på indfaldsvejen fra Holmhuse. Der ønskes plantet flere træer ved indfaldsvejene og ny beplantning omkring chikanerne.

Der opsættes desuden byporte og gerne også træfigurer, som tydeligt markerer byen og dens identitet.



## 4. Stiforløb

De stiforløb, der er i Oddense på nuværende tidspunkt, bindes sammen gennem anlægning af nye stier, således at det bliver muligt at bevæge sig rundt om byen i et sammenhængende forløb. Der etableres belysning, så vidt muligt, hvor det måtte mangle.

I området omkring HP's Fiskesø i det nordvestlige hjørne af Oddense er det hensigtsmæssigt at etablere en lille bro på stiforløbet for at kunne passere åen; det er hensigten at søge fondsmidler til dette projekt.

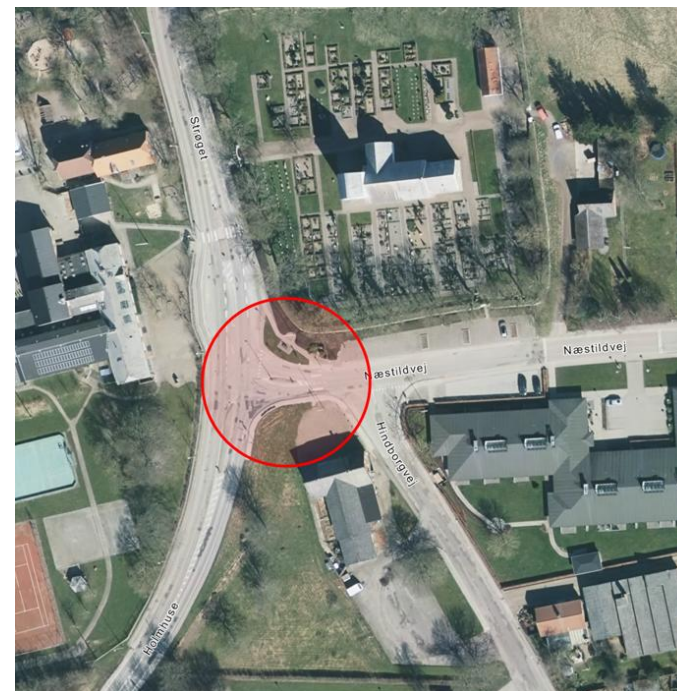


*Den røde linie markerer det sammenhængende forløb omkring byen, der ønskes etableret.*

# 5. Byrum ved kirken

I veikrydset mellem kirken og det tidligere forsamlingshus, ønsker man dels, at der forskønnes med ny belægning og begrønning; denne begrønning forlænges ud ad Hindborgvej og Næstildvej. Dels ønsker man, at trafiksikkerheden øges for de bløde trafikanter i krydset.

Ikke mindst ønsker man her at opsætte en større skulptur i træ prydet med motiver fra den nordiske mytologi og udarbejdet af Træmuseet, som et vartegn for byen.



# Branding af Oddense

Oddense har et aktivt fritids- og foreningsliv, mange ildsjæle og mange stærke fællesskaber centreret omkring OddenseHus. Netop dette er den drivkraft, som skal styrkes og udvikles, idet frivillighed og fællesskab dels er fundamentet for byens nuværende liv, dels dets fremtid. Deraf kommer også titlen på områdefornyelsen: Oddense – Fællesskabets By.

I arbejdet på at brande Oddense, vil man desuden lægge særlig vægt på træ som et gennemgående tema, idet det udgør et centralt omdrejningspunkt for byens og egnens historie.

Oddense skal på landkortet – såvel fysisk som virtuelt – såvel for byens egne borgere som omverdenen, og man lægger vægt på, at der skal skabes en kommunikation om byen, som er ensartet, professionel og tydelig i sine budskaber.

Målet er at fastholde de eksisterende borgere, at tiltrække nye og ikke mindst at få flere turister til at finde vej til Oddense.



# 1. Information om Oddense

Byen Oddense - og dens kvaliteter og aktiviteter – skal synliggøres såvel indadtil som udadtil på flere fronter.

Man vil skabe en opdateret Oddense-portal på nettet med fakta og info om byen, som et virtuelt vindue til byen.

Endvidere skal der udarbejdes informationsmateriale om Oddense i form af film, postkort mv., som kan bruges ved presseomtale og PR, ligesom det skal være synligt på Youtube, Facebook, hos den lokale ejendomsmægler mv. Arbejdsgruppen har kontakt med Krabbesholm Højskole med henblik på at samarbejde med designeleverne om udvikling af informationsmateriale.

Der skal opsættes mindre infoskærme på centrale steder i byen, som informerer om byens aktuelle tilbud og aktiviteter til borgerne i byen. Endvidere skal der opstilles én større interaktiv infoskærm målrettet turister ved Træmuseet, som formidler info fra Visit Skive.



**Er de tider på året, hvor Oddense-Otting Borgerforening er mest synlig i byen.**

*Foreningens formål er*

- at styrke sammenholdet til gavn for områdets beboere
- at virke for områdets interesser udadtil og indadtil, samt fremme kontakten mellem medlemmerne ved at arrangere aktiviteter af kulturel og selskabelig karakter.

*Bestyrelsen har 7 medlemmer. Medlemmerne er valgt for en 2 årig periode og bliver valgt på generalforsamlingen som i år afvikles tirsdag den 7. februar kl. 19.30 i OddenseHus.*

Udskiftningen i bestyrelsen har de sidste år været begrænset, og et par stykker af bestyrelsens medlemmer vil gerne afløses på posten!

**Så kunne du eller kender du én, der kunne have lyst til at deltage i foreningens arbejde, så kontakt.**

Foreningens formand Per Mortensen tlf. 51506194 eller næstformand Alfred Brunsgaard tlf. 21400778

## 2. Flagallé

Der indkøbes og etableres en flagallé gennem hovedgaden i Oddense.

Flagalléens drift skal organiseres af lokale borgere og bruges til at markere særlige begivenheder i Oddense.

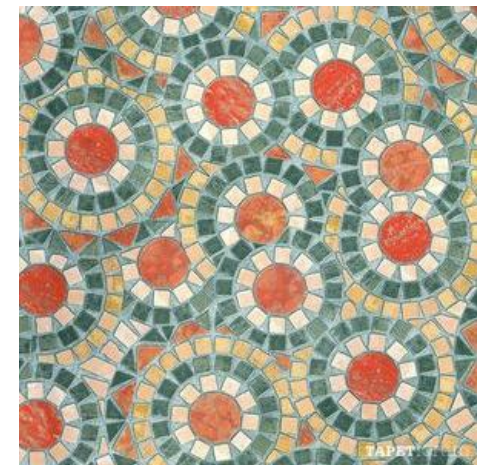


### 3. Mødested for kreativt håndværk

Med udgangspunkt i Træmuseets lokaler etableres et kreativt håndværksmødested. Oddense har i forvejen fine faciliteter og en vifte af tilbud til fysisk og kulturel udfoldelse i OddenseHus.

Men der mangler tilbud og rammer til borgere, der ønsker at dyrke andre aktiviteter i form af eksempelvis (kunst-)håndværk, kreative aktiviteter, gamle håndværk mv.

Dette vil dels give øget lokalt liv til og involvering i Træmuseet, dels vil det give mulighed for at udfolde aktiviteter, som både er pladskrævende, og som ikke kan rummes i Oddensehus.



## 4. Aktivitetspulje

En pulje til løbende finansiering af aktiviteter og indslag af fællesskabende karakter for byens foreninger i løbet af de fem år programmet løber. Det kan f.eks. være udgifter til foredrag, festlige markeringer og indvielser af områdefornyelsens indsatser og lignende. Puljen giver mulighed for at prioritere sociale arrangementer og aktiviteter, det forventes vil opstå, som led i den dynamiske udviklingsproces byen vil gennemleve. En proces som vil betyde at ideer og muligheder dukker op, som ikke kan forudses og planlægges i programskrivningsfasen.



# Budget, tids- og handlingsplan

Der er reserveret 2 mio. kr. fra Trafik,- Bygge og Boligstyrelsen. Sammen med 4 mio. kr. fra Skive Kommune udgør områdefornyelsens samlede budget 6 mio. kr. Disponeringen af disse midler fremgår af budget-, tids- og handlingsplanen.

Der er en mulighed for supplerende finansiering med lokale og eksterne fondsmidler, foruden private investeringer.

Områdefornyelsen planlægges med en gennemførelsesperiode på fem år.



Oddense, Skive Kommune	Andel af budget			Udførelse - (hele 1.000 kr)				
	Budget	Stat	Kommune	2017 og før	2018	2019	2020	2021
<b>Program - budget</b>	<b>I alt</b>							
<b>Planlægning og borgerinddragelse</b>								
Programfasen - konsulentbistand og beboerinddragelse	240.000							
Konsulentbistand - styring af projektet	360.000							
Beboerinddragelse	60.000							
Konsulentbistand - rådgivning til planlægning m.v.	180.000							
<b>I alt</b>	<b>840.000</b>	<b>280.000</b>	<b>560.000</b>					
<b>Delprojekter med refusion</b>								
<b>Hal/skole-nærområdet</b>	<i>Delbudget:</i>							
området foran skole og fritidsklub	900.000	300.000	600.000			300.000	300.000	300.000
Skoleskoven	480.000	160.000	320.000				350.000	130.000
Skolesøen	390.000	130.000	260.000			195.000	195.000	
OddenseHus	210.000	70.000	140.000		140.000			70.000
<b>Byforsknelse - Oddense: en åben by</b>								
Byrum ved Træmuseet	300.000	100.000	200.000		300.000			
Byrum ved Det Gule Palæ	540.000	180.000	360.000		200.000	200.000	140.000	
De fire indfaldsveje	840.000	280.000	560.000	100.000	420.000	320.000		
Stiforløb	750.000	250.000	500.000	250.000	250.000	250.000		
Byrum ved kirken	180.000	60.000	120.000	180.000				
<b>Kulturelle og boligsociale foranstaltninger - Branding af Oddense</b>								
Information om Oddense	210.000	70.000	140.000	30.000	60.000	40.000	40.000	40.000
Flagallé	60.000	20.000	40.000	60.000				
Kultur- og håndværksmødested	210.000	70.000	140.000	20.000	60.000	60.000	40.000	30.000
Aktivitetsspulje	90.000	30.000	60.000	15.000	15.000	20.000	20.000	20.000
<b>Samlede udgifter til områdefornyelse - i alt</b>	<b>6.000.000</b>	<b>2.000.000</b>	<b>4.000.000</b>					

# Investeringsredegørelse

I forbindelse med byfornyelsesprogrammet skal der udarbejdes en investeringsredegørelse, som angiver mulighederne for offentlige og især private investeringer i områder.

Investeringsredegørelsen er et redskab, som kan hjælpe kommunen og andre interessenter i og omkring Oddense med at rette opmærksomhed på byens uudnyttede økonomiske potentialer og skabe forudsætninger for øgede private investeringer i området.

Udover de investerede midler, som er støtten fra Trafik-, Bygge- og Boligstyrelsen på 2 mio. kr. og støtten fra Skive Kommune på 4 mio. kr., vil der med stor sandsynlighed blive foretaget en række øvrige investeringer i forbindelse med områdefornyelsen. Hertil kommer de investeringer, som var planlagte inden områdefornyelsen blev besluttet.

Tiltag under områdefornyelsen vil erfaringsmæssigt medføre igangsætning af forbedringer i den eksisterende bygningsmasse, så som vedligeholdelse og udvidelser hos både forretningsdrivende og private. Man ved erfaringsmæssigt, at når stat og kommune investerer i områdefornyelse, så giver det private følgeinvesteringer i størrelsesordenen at 1 investeret krone giver 5,4kr. igen i de mindre byer og 2,4kr. i de større byer.

I det følgende beskrives kort investeringer, der er afholdt for nylig, samt især virksomheder og aktiviteter, hvor områdefornyelsens forventede løft af Oddense kan medvirke til at styrke grundlaget for yderligere investeringer.

# OddenseHus

OddenseHus Sport & Kultur er Oddenses nye samlingssted og er indviet i 2015. OddenseHus består af hal, motionscenter, festsal, mødelokaler og cafeteria med køkken og fungerer således som både sportshal og kulturhus for byens borgere.

Husets udvikling til dets nuværende funktion er båret af lokale kræfter, som i 2011 tog fat på arbejdet med at udvikle det gamle forsamlingshus og hallen til ét nyt og samlet dynamisk centrum i OddenseHus.



# Borgerinvest

Borgerinvest er dannet af en lokal gruppe borgere i Oddense, der på frivillig basis ønskede at arbejde for at fastholde detailhandelen i Oddense, da Brugsen var lukningstruet. Borgerinvest baserer sig på borgernes økonomiske tilskud, som har muliggjort at drive en Dagli'Brugsen i Oddense med dertil knyttet posthus og medicinudlevering, som en filial under Dagli' Brugsen i Balling.

Borgerinvest er billede på Oddenseborgernes vilje til at mobilisere økonomiske og frivillige ressourcer til projekter, der kan fremme lokalsamfundets interesser.



# Træmuseet

Museet for Træbearbejdning har til huse midt i Oddense. Museet har hjemme i et snedkeri grundlagt i 1933, som siden blev til møbelfabrik. Nogle af Danmarks førende møbelvirksomheder var hjemmehørende i Sallingområdet i sidste århundrede.

Museet er etableret i 1994, hvor en kreds af tidligere ansatte i træindustrien tog initiativ til dannelsen af en forening til bevarelse af værktøjer og maskiner, som har været anvendt i erhvervet siden anden halvdel af 1800-tallet. Man ville dermed søge at illustrere udviklingen i et erhverv, som har haft væsentlig betydning både for dansk industri og eksport og for egnen.

Træmuseet er, foruden at være et arbejdende museum, hjemsted for kurser for lokale børn og voksne, og skaber også opmærksomhed om museets arbejde gennem afholdelse af indtil videre 8 symposier for skulptører og trædrejere. Her har internationalt kendte kunstnere fra ind- og udland skabt fine kunstværker, som efterfølgende er solgt eller udstillet i Oddense.

Træ er således en væsentlig del af Oddenses og Sallings historie, og Oddenseborgerne ønsker at markere denne betydning på flere måder. Dels ved at synliggøre Træmuseets skulpturer i byen. Dels ved at bidrage til, at Træmuseet synliggøres nationalt og internationalt som et lille "videnscenter" for trædrejning, som kan øge attraktiviteten for såvel turister som kunstnere og håndværkere. Ikke mindst ønsker man, at Træmuseet kan fungere som en lokal motor for kreativt arbejde.



# Virksomheder i Oddense

Overordnet set har Oddense et rimeligt udbud af virksomheder byens størrelse taget i betragtning, og Oddense by har ingen ubenyttede erhvervsgrunde. Man vil desuden gerne åbne op for kombineret bolig/erhverv i Oddense by.

De største arbejdspladser i Oddense er Skive Offset, Oddense Tømrerfirma, Oddense Ældrecenter og Oddense Skole.

En virksomhed, der kunne være grund til at fremhæve, er Knasten. Knasten er et nyetableret erhvervshus i Oddense, hvor virksomheder kan leje sig ind. Fem lokale borgere har etableret erhvervshuset, og en af dens lejere –Jewa - er indstillet til Årets Iværksætterpris 2016 ifm. Skive Business Awards.

Dertil kommer en lang række mindre firmaer i byen. Bl.a. kan nævnes: Oddense Handelsgartneri, OddenseHus Cafeteria, V Steel, EDC Ejendomsmægler Poulsen og Vester, Dansk Genbrugsisolering, Kontorhjælpens Vandværksadministration, Automester Oddense, Salon Adele, Klip In, Oddense Fysioterapi, Salling Polsterkælder, Salling Vinduespolering, Service og Støjdæmpning, Sengesnedkeren, Vognmand Søren Pedersen, Oddense-Sallingsund El, Håndværker Keld Forsberg, Dagli'Brugsen Oddense samt en række ejendomsselskaber.



# Virksomheder omkring Oddense

Omkring Oddense ligger en række større og mindre landbrug og flere maskinstationer.

Oddense har desuden store forventninger til etableringen af erhvervsparken GreenLab. GreenLab har netop fået 9 mio. kr. af Erhvervsministeriet til en målrettet erhvervsindsats, som skal styrke den private vækst- og jobskabelse. Erhvervsparken vil udvikle fremtidens energiteknologier i et test- og produktionsmiljø for virksomheder inden for fremstilling af fx biogas, solenergi, vind og balancering af energisystemer.

Oddense håber på, at man kan profitere af denne udvikling, både når det gælder tiltrækning af ny arbejdskraft og dermed nytilflyttere, etablering af nye arbejdspladser i nærområdet, samt potentiel mulighed for at lokale erhvervsdrivende og virksomheder kan få arbejdsopgaver og dermed indtægter, der knytter sig til et dynamisk GreenLab i udvikling.

# GreenLab Skive



GreenLab Skive er, som ovenfor nævnt, betegnelsen for en erhvervspark, der er ved at blive etableret ved Kåstrup ca. 2 km fra Oddense, og som man forventer sig meget af – også i Oddense. I øjeblikket består samarbejdet i GreenLab Skive mellem ti virksomheder og universiteter. Visionen er at etablere en erhvervspark som et fremtidens energi- og ressourcelandskab, hvor virksomheder inden for fremstilling af bl.a. biogas, solenergi og vind samt balancering af energisystemer gennem samarbejde i en energisymbiose kan demonstrere og udvikle fremtidens energiteknologer i et test- og produktionscenter.

Erhvervsparken bliver Danmarks største og første fuldskalaanlæg for opgradering af biogas og methanisering. Omdrejningspunktet i GreenLab Skive bliver etableringen af et Power2Gas anlæg, som omdanner vindenergi til gas, der herefter lagres på gasnettet.

Idéen i erhvervsparken er gennem samarbejde i energisymbiosen at skabe vækst og tiltrække nye virksomheder i Skive. Projektet udvikles i samarbejde mellem Skive Kommune, Energifonden Skive og en række virksomheder.

The logo for GreenLab Skive, with "GREENLAB" in a large, bold, green sans-serif font and "skive" in a smaller, lowercase green sans-serif font below it. A small registered trademark symbol (®) is located at the top right of the "B" in "GREENLAB".

# Bebyggelse og bygningsfornyelse

## Almene boliger i Oddense

Der er pt. 38 almene boliger i Oddense ejet af det almennyttige boligselskab Bomiva. Bomiva har imidlertid store vanskeligheder med at få lejet boligerne ud, en del står tomme, og de er utidssvarende. Dette medfører et betydeligt huslejetab, som på sigt udgør en konkurstrussel, hvorfor Bomiva har fået tilladelse til at nedrive 17 boliger i Oddense på Tinghøjnen og Hindborgvej.

## Kommunale bygninger og grunde til salg

I Oddense er der pt. i alt 16 parcelhusgrunde til salg på Tingager, Tinghøjnen og Tingstedet.

Desuden er der en kommunal udlejningsejendom "Det Gule Palæ" på Torvet med i alt 10 lejemål, som der er store vanskeligheder med at få udlejet. Pt. er 2 lejemål udlejet. Der har tidligere været problemer i form af, at huset har rummet en række lejere med sociale problemer, hvilket har givet en del uro. Der er desuden en række problemer med ejendommens stand, og det er borgernes ønske, at som minimum forhuset nedrives, til fordel for at der indrettes et forskønnet byrum på grunden, som ligger centralt i byen. Det er intentionen at realisere dette med hjælp fra ex Landsbyuljen.

Oddense by har pt. ingen ubenyttede erhvervsgrunde, men man vil gerne åbne op for kombineret bolig/erhverv.



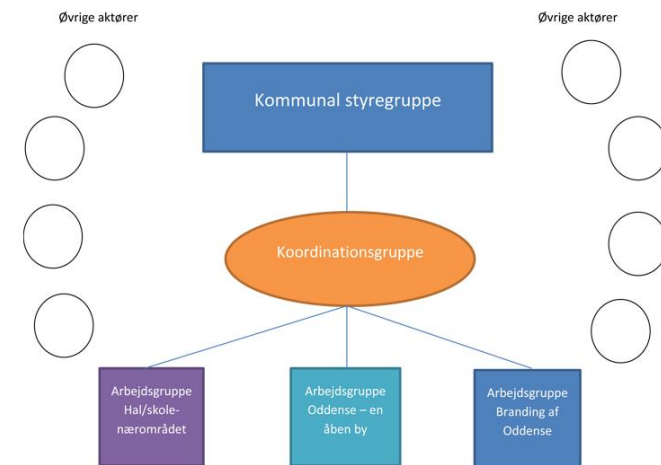
# Organisering

Områdefornyelsen i Skive Kommune er forankret i Teknisk Forvaltning med politisk reference til Teknik- og Miljøudvalget. Da områdefornyelsesprojekter er tværfaglige, inddrages andre fagligheder og forvaltninger i processen efter behov.

Områdefornyelsen i Oddense er initieret af en lokal gruppe, som kalder sig "Styregruppen i Oddense". Styregruppens medlemmer repræsenterer de største frivillige foreninger og institutioner i Oddense. I et organisationsperspektiv er den dog reelt en koordinationsgruppe.

Områdefornyelsen i Oddense er organiseret i en kommunal styregruppe, en koordinationsgruppe (styregruppen i Oddense) og tre arbejdsgrupper lokalt i Oddense. Den kommunale styregruppe bærer det overordnede ansvar for gennemførelse af projektet samt overholdelse af budget og lovgivning. I den kommunale styregruppe er det politiske niveau repræsenteret i form af formanden for Teknik- og Miljøudvalget, ledelsen i Teknisk Forvaltning og projektledelsesfunktionen placeret i Teknisk Forvaltning.

Teknisk Forvaltning varetager alle konkrete funktioner omkring projekternes udvikling og fremdrift, og træffer i samarbejde med Styregruppen i Oddense beslutninger om udformning og prioritering mm. I Styregruppen i Oddense sidder fem borgere fra Oddense, samt projektleder fra Teknisk Forvaltning, og efter behov konsulent fra SBS Rådgivning og andre fagpersoner indenfor drift og anlæg.



I arbejdsgrupperne sidder borgere fra Oddense, der frivilligt har meldt til sig til at deltage i områdefornyelsesprocessen. Derudover deltager medlemmerne fra Styregruppen i Oddense. Arbejdsgrupperne bidrager med at udpege, konkretisere og prioritere de konkrete indsatser i områdefornyelsen.

I gennemførelsen vil områdefornyelsen være organiseret således, at fagpersoner fra Teknisk Forvaltning varetager projektledelsen og har det praktiske ansvar for at få programmet gennemført inden for den fastlagte tids- og budgetramme.

# Målsætning og succeskriterier



SKIVEKOMMUNE

Borgerne i Oddense har selv formuleret overskriften for områdefornyelsen i deres by som "Oddense – Fællesskabets By".

Med denne overskrift ønsker de at signalere, at de gennem:

- en fysisk forskønnelse af byen
- et fokus på udvikling og markedsføring samt
- en styrkelse af lokale fællesskaber

vil medvirke til at gøre Oddense endnu mere attraktivt - som bosted, tilflytningssted og som et interessant besøgssted. Oddense skal synliggøres på det fysiske og virtuelle landkort – både i egne borgeres og omverdenens bevidsthed.

Det lokale engagement og viljen til at gøre en forskel til gavn for byen er et af Oddenses største potentialer, og Oddense tegnes i høj grad af ildsjæle, foreninger og frivillige. Det er også et mål for byen, at søge at forankre denne frivillighed, gennem det de betegner som "den lokale forpligtelse". Det vil sige, at man som borger er forpligtet til at yde en indsats for sit lokalsamfund; for at det skal bestå som et attraktivt og levende bysamfund.

Træmuseet har fået en stadig større plads i borgernes bevidsthed i de senere år, og det er tydeligt, at de ønsker, at museet og dets omdrejningspunkt – træ – også skal udgøre et centralt tema for byen.



Skive Folkeblad 29.09.2016



Det er således også en målsætning, når områdefornyelsen er gennemført, at Oddense er en by, hvor man tydeligt oplever, at dette tema manifesterer sig på forskellig måde, når man bevæger sig rundt i byen. Og ikke mindst ønsker man, at Træmuseet er blevet endnu tydeligere som oplevelsessted regionalt, nationalt og internationalt – og målrettet såvel lokale borgere, turister, håndværkere og kunstnere.

Oddenseborgerne arbejder pt. på forskellige måder med initiativer, der støtter byens målsætninger, ud over de tiltag som dette program rummer. Eksempelvis:

- Fastholdelse af byens serviceniveau (eks. bevarelse af Oddense Skole og Dagli'Brugsen)
- Aktivt erhvervsliv med lokale arbejdspladser (eks. Knasten – et nyt erhvervsfællesskab)

Oddenseborgernes målsætninger for deres landsby, programmets fysiske og sociale tiltag, samt den generelle foretagsomhed der kan konstateres i lokalsamfundet, udgør tilsammen et stærkt fundament. Et fundament der muliggør, at der i bredeste forstand kan genereres ressourcer, som betyder, at summen af de mange indsatser kan vokse sig til langt mere end de enkelte beskrevne dele.

#### Gang i boligsalget i Salling: Syv huse solgt på fem måneder i lille by



Lørdag d. 03-09-2016 kl. 10:28  
Af: **Turit Skovborg**

- På fem måneder har vi solgt syv huse i og omkring Oddense.

Sådan eksemplificerer ejendomsmægler Anna Vestergaard fra EDC-mæglerne i Oddense, hvordan salget går i Salling. Salget i Oddense er bare et billede på, hvordan hun og andre ejendomsmæglerne har oplevet salg af huse, sommerhuse og lystejeendomme i Salling på det seneste.

- Vi har haft flotte salgstal for de første otte måneder af 2016, siger Anna Vestergaard.

Hun henviser til, at det samlede salg for alle ejendomsmæglerne er steget med 23 procent i 7860 Spøttrup og med 37 procent i 7870 Roslev i det forgangne år. De tal dækker også over et eget sommerhussalg, for det marked er der for alvor kommet hul på i Anna Vestergaards forretning, men også husene i de små landsbyer godt med.

- Tidligere har det været svært at få et salg igennem i en by som Oddense, men i de småbyer, hvor det har været svært, lysner det nu, siger hun.

Anna Vestergaard oplever blandt andet en del mere salg til unge mennesker, og det glæder hun sig over.

- Det er dejligt med de unge mennesker, for de fortæller jo andre unge mennesker, at de er faldet godt til, siger Anna Vestergaard om den forventede positive spiral.

- Det er jo nogle lidt andre priser for husene her i Salling end inde i Skive, og så er der også råd til nogle andre ting, forklarer hun.

Ligesom sine kolleger i Skive har hun oplevet nogle gode sommermåneder. Hendes erfaring er, at juli enten er helt død eller så travlt, at sommerferien må aflyses. I år stod sommeren på travlhed.

# Udarbejdelse

Program for områdefornyelse i Oddense er udarbejdet af sbs Rådgivning og Teknisk Forvaltning, Skive Kommune.

Fotos: sbs Rådgivning og Teknisk Forvaltning

Kort: Teknisk Forvaltning og Geodatastyrelsen

Øvrige illustrationer:

Borgerinddragelse: Oddense Aktuelt - [www.facebook.com/groups/Oddense/](http://www.facebook.com/groups/Oddense/)

Branding af Oddense: Oddense Aktuelt

Information om Oddense: Oddense Aktuelt

Træmuseet: Træmuseets hjemmeside - [www.traemuseet.dk/](http://www.traemuseet.dk/)

Målsætning og succeskriterier: Skive Folkeblad - [www.skivefolkeblad.dk](http://www.skivefolkeblad.dk)

Styregruppen i Oddense:

Anna-Lise Vestergaard

Alfred Brunsgaard

Ryan Kristensen

Joachim Jensen

Søren Vestergaard

Skive Kommune

Teknisk Forvaltning

Rådhuspladsen 2, 7800 Skive

tek@skivekommune.dk