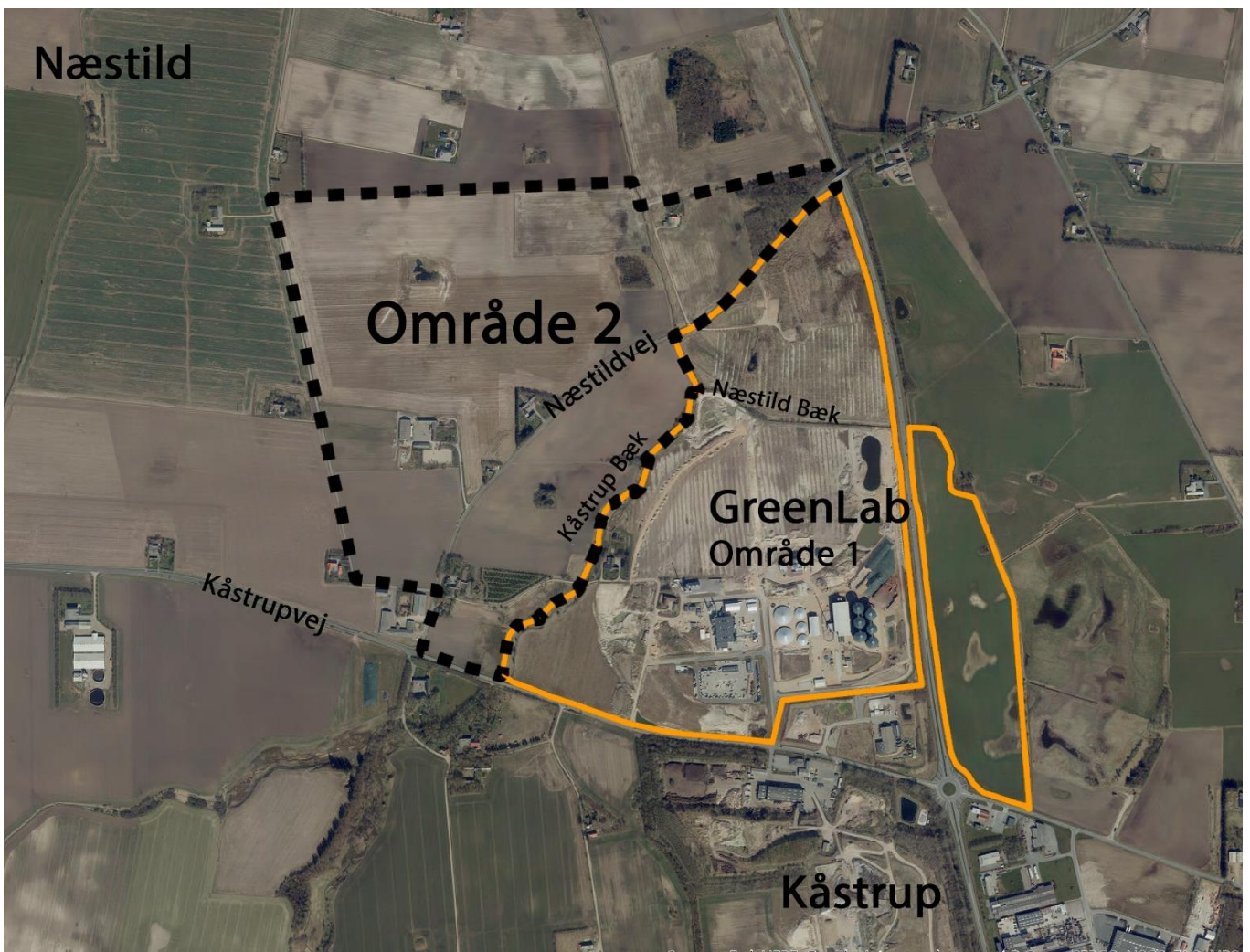


FORDEBAT

6. april – 25. maj 2021



Indkaldelse af idéer og forslag til planlægning af udvidelse af GreenLab Skive



Det nye forventede udvidelsesområde for GreenLab Skive – Område 2 – er vist med sort stiplet omrids. Området ses sammen med det eksisterende GreenLab Skive – Område 1 – der er vist med orange omrids. Området er beliggende midt i Salling 10 km nord for Skive.

Udvalget for Teknik og Miljø har igangsat planlægning for et nyt område til udvidelse af GreenLab Skive.

Processen starter med en fordebat, hvor du kan komme med idéer og forslag til udviklingen af det nye område indtil den 25. maj 2021.

Udvalget for Teknik og Miljø besluttede den 9. marts 2021 at igangsætte planlægning for et område til udvidelse af GreenLab Skive med ca. 70 ha.

Det forventes at arealkapaciteten i nær fremtid vil være opbrugt i GreenLab - Område 1.

GreenLab Skive er en grøn industripark med fokus på grøn omstilling designet i et energi- og ressourcelandskab.

GreenLab Skive danner bl.a. rammen for verdens første fuldskala Power2X-facilitet, faciliteter til fremstilling af biogas, brændstof af affaldsplast, protein, en vindmølle, genbrugsplads mm. Virksomhederne indgår i en energisymbiose til udveksling af energier.

Det eksisterende GreenLab Skive udgør i dag 69 ha.

GreenLab – Område 2 afgrænses af Kåstrupvej, Højgårdvej og det eksisterende område for GreenLab, som er beliggende langs Rute 26 ved Kåstrup rundkørslen 10 km nord for Skive.

Udvidelsesområdet omkranses endvidere af marker i landbrugsdrift.

Området gennemskæres af Næstildvej samt Næstild Bæk, der afskærer et hjørne mod nord.

GreenLab – Område 2 anvendes i dag primært til landbrugsdrift og er ligger i landzone.



Galakse i område 1



Skitse af energi- og ressourcelandskab

Planforhold

I perioden 2014-2016 blev der udarbejdet plangrundlag for GreenLab – Område 1, herunder kommuneplanramme, rammelokalplan og miljørapport. Området blev udlagt til erhverv op til miljøklasse 7.

Sideløbende og efterfølgende er der udarbejdet 4 lokalplaner indenfor området vest for Rute 26, der således nu ligger i byzone. Området øst for rute 26 på 11 ha er endnu ikke overført til byzone med en lokalplan.

Område 1 er delvis byggemodnet og udbygget med erhverv. Det forventes at der i nær fremtid vil blive behov for yderligere areal og virksomheds-symbiosen kan fortsætte sin udvikling.



Byggemodning og udbygning af område 1 er i gang.

Processen

For at GreenLab - Område 2 - kan udvikles til et erhvervsområde i tilknytning til GreenLab – Område 1, skal der vedtages et tillæg til kommuneplanen, en helhedsplan samt en miljørapport. Efterfølgende skal der vedtages en eller flere lokalplaner for området.

Første del af processen er en fordebat, hvor du kan komme med forslag og idéer til udviklingen af det nye område. Der holdes dialogmøde med borgerne.

Dernæst vil der blive udarbejdet et forslag til helhedsplan, hvor afgrænsningen af området fastlægges, samt udarbejdet tillæg til kommuneplan og en miljøvurdering. Planerne kommer i offentlig høring i 8 uger. Både under udarbejdelse af plangrundlaget og i offentlighedsfasen vil der være borgerinvolvering.

Derefter tager byrådet stilling til, om plangrundlaget skal vedtages endeligt, så projektet kan realiseres.

Borgerne i området vil løbende blive informeret.

Deltag i debatten!

Har du forslag og idéer til planlægningen af udvidelsen af GreenLab, så er det nu, du kan deltage i debatten.

Vi vil fx gerne vide om:

- Der er særlige hensyn, vi skal tage i planlægningen?
- Der skal stilles særlige krav til arkitektur, højder eller placering af bebyggelse?

Hvis du har forslag eller idéer, så skal du sende dem til Skive Kommune på tek@skivekommune.dk senest den 25. maj 2021.

Har du spørgsmål til planlægningen kan du kontakte:

Vivi Hjortsø, på tlf. 9915 3625 - vmhj@skivekommune.dk

Britta Pørksen på tlf. 9915 5546 - brip@skivekommune.dk

Lars Peter Salhøj på tlf. 9915 6360 - lpesa@skivekommune.dk