



SKIVEKOMMUNE

# PLAN- OG UDVIKLINGSSTRATEGI 2022

# Indholdsfortegnelse

Læsevejledning og vedtagelse	2
Forord	3
Sammen skaber vi udvikling	4
Strategiens otte temaer	5
En stærk erhvervskommune	6
En grøn og bæredygtig egn	10
En attraktiv bosætningskommune	14
Et rigt kultur- og fritidsliv	18
Et sammenhængende børne-, unge- og familieliv	22
Et godt seniorliv	26
Sundhed og livskvalitet	30
Mestring af eget liv	34
Om planstrategien	38
Planstrategiske prioriteringer	47

## Læsevejledning

Plan- og Udviklingsstrategien er opbygget af to dele.

Del 1 består af forord, vision og præsentation af en grafisk blomst, der viser strategiens temaer. Videre beskrives temaernes vision, mål og indsatser.

Del 2 består af planstrategiske baggrundsmateriale under overskriften "Om planstrategien". Her præsenteres et øjebliksbillede af kommunens tilstand, arbejdet med RENT LIV, FN's 17 Verdensmål og Lokal Agenda 21. Der gives en kort sammenfatning af kommunens udvikling og i lyset heraf baggrunden for prioritering af strategiens indsatser.

Strategien afsluttes med byrådets beslutning om revision af Kommuneplan 2024-2036, en miljøvurdering samt en oversigt over planlægning siden vedtagelse af seneste kommuneplan.

## Vedtagelse

Plan- og udviklingsstrategien er i byrådet vedtaget den 20. december 2022, med følgende mindretalsudtalelse fra SF:

SF kan tilslutte sig Plan- og udviklingsstrategi 2022. Dog med undtagelse af den del der vedrører hærvejsmotorvej. Det er vores synspunkt, at samtlige Midt og Vestjyske kommuner skal sikres en lige adgang til det overordnede motorvejsnet. En motorvej til Viborg vil bremse udvikling af erhvervslivet i Skive Kommune. Nye virksomheder placeres sig i direkte forbindelse med motorvejsnettet. Skive Kommune har allerede oplevet, at ikke stedbundne har flyttet deres virksomheder til placeringer tæt på motorvejsnettet.

# Store ambitioner for Skiveegnen

Skive Byråd har gennem de seneste år iværksat store udviklingsprojekter, som allerede har sat sit præg på vores egn, i byerne og i landdistrikterne. Og vi har fortsat store ambitioner for Skiveegnen. Det skal vi fastholde, samtidig med vi investerer i den udvikling, som er nødvendig for, at vores kommune kan være et attraktivt sted for nuværende og for kommende borgere og virksomheder.

Skive Kommunes Plan- og udviklingsstrategi er vores bud på, hvordan vi de kommende år vil prioritere blandt mange potentielle udviklingstiltag. Der er tale om en strategi for både udvikling af den fysiske ramme, men også om udvikling af den borgernære service og vores velfærdsområder. I Skive Byråd ser vi nemlig vækst og velfærd som hinandens forudsætning, og strategien har en helhedstænkende tilgang til det gode liv på Skiveegnen.

Plan - og udviklingsstrategien folder sig ud i otte temaer, der hver især indeholder visioner, mål og handlinger: En stærk erhvervskommune, en grøn og bæredygtig egn, en attraktiv bosætningskommune, et rigt kultur- og fritidsliv, et sammenhængende børne-, unge- og familieliv, et godt seniorliv, sundhed og livskvalitet og mestring af eget liv. Vi vil i indeværende byrådsperiode arbejde særligt for at nå målene gennem de opstillede handlinger.

Selv om strategien indeholder rigtig mange udviklingsindsatser, er alt ikke med her. Den daglige drift, skal fortsat køre sikkert og godt som den plejer. Ligesom der også arbejdes med udvikling på en lang række andre områder. Vi kunne have valgt andre og flere indsatsområder ud. Men vi må også prioritere. Med Plan- og Udviklingsstrategi 2022 fortsætter vi den positive udvikling og retning, vi har sat i værk de seneste år. Vi fastholder det høje ambitionsniveau. Vi er godt på vej, og vi fortsætter ihærdigt for at nå i mål med vores arbejde for Skiveegnen.

På vegne af Skive Byråd,  
Borgmester Peder Christian Kirkegaard



## Sammen skaber vi udvikling

Skiveegnen er et attraktivt sted at bo og leve, at arbejde og drive virksomhed. Vi er omgivet af Limfjorden, hvis vand, vige og bugter gennem tiderne har formet egnens fælles identitet. Vi er kendetegnet ved Skiveånden: Her er ikke langt fra tanke til handling. Vi har tillid til hinanden, og vi står sammen om at skabe udvikling i byerne og på landet.

På egnen tænker vi ud af boksen og langt ind i fremtiden. I fire årtier er vi gået forrest med banebrydende energiløsninger, og vi bliver ved med at sætte barren højt i den grønne omstilling. Vi bruger kræfterne i vores offentlig-private partnerskaber, og sådan lykkes vi med at skabe lokal udvikling og samtidig løsninger på globale udfordringer.

Vi ser balancen mellem vækst og velfærd som forudsætningen for det gode liv på egnen. Derfor går vi også forrest på velfærdsområdet, hvor vi gerne søger nye veje, når vi udvikler et nærværende og velfungerende velfærdssamfund.

Vores særlige, cirkulære tilgang til udvikling er 'Egnens livshjul'. Vi kalder det RENT LIV. Det er ikke et slutmål, men en bevægelse, der understøtter vores unikke, lokale styrker og sætter retningen for egnens fremtid. Her gør vi os umage for at skabe balance, så vi kan være tæt på vores natur, samtidig med vi passer godt på den.

Sammen skaber vi vækst og velfærd – og udvikler en egn i balance, miljømæssigt, menneskeligt og mentalt.

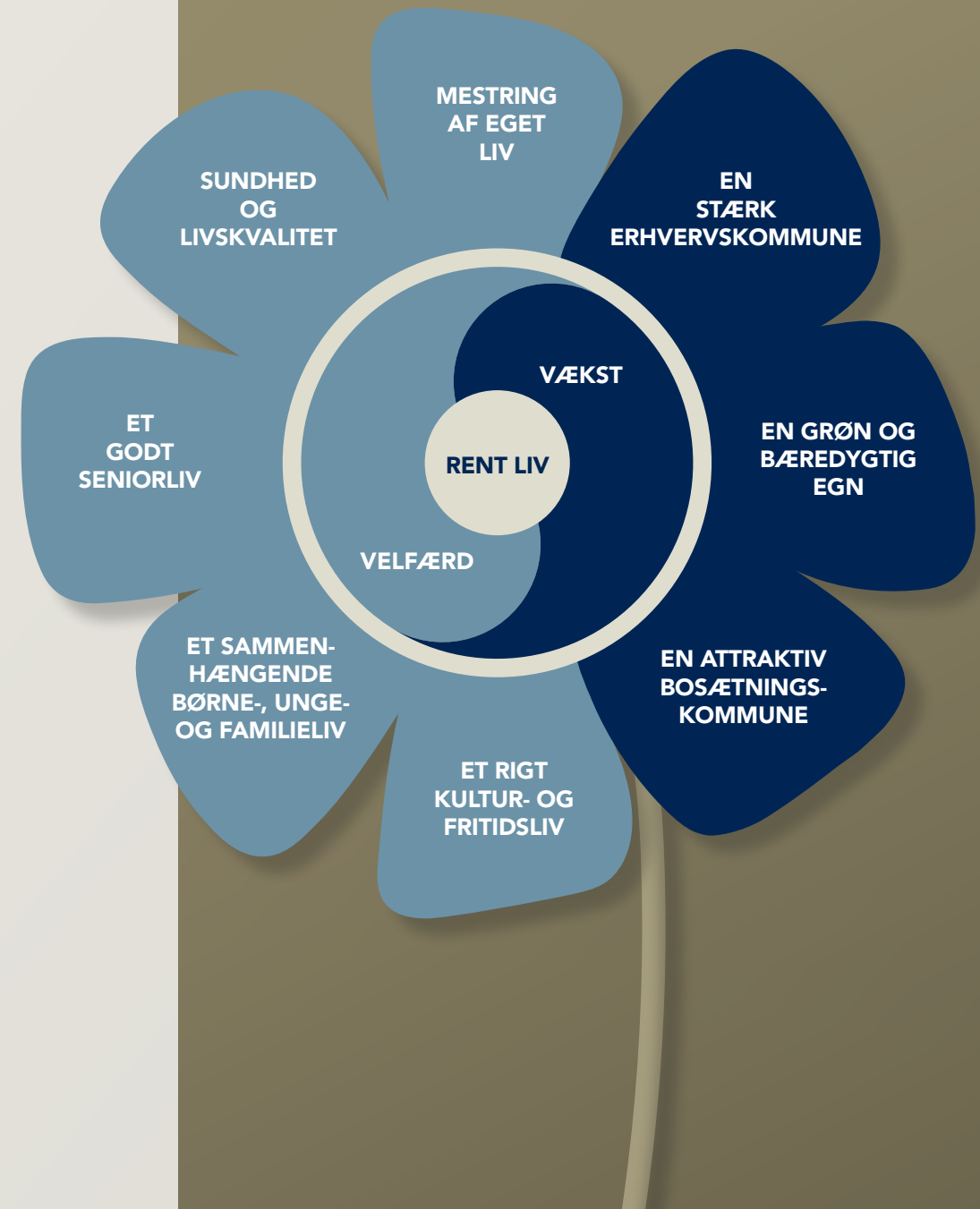


## Strategiens otte temaer

Plan - og udviklingsstrategien folder sig ud i otte temaer, der hver især indeholder visioner, mål og handlinger. Indsatsområderne er valgt med afsæt i de muligheder byrådet har for at tackle morgendagens udfordringer med grøn omstilling, demografi, arbejdskraft og sundhed.

Vækst og velfærd vil altid være hinandens forudsætninger. Det synliggør byrådet nu for omverden ved en blomst, der skal gødes for at vokse og gro til gavn for udviklingen i alle dele af kommunen. Alle blade af blomsten skal således trives og næres, så der er balance og udviklingskraft også på langt sigt.

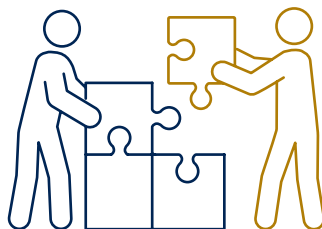
Det hele kredser fortsat om Skiveegnens RENT LIV, hvor hidtidige prioriteringer styrkes i nye helheder og tværgående samarbejder.





# EN STÆRK ERHVERVSKOMMUNE

# VISION



**Sammen med uddannelsesinstitutioner, erhvervsliv og borgere vil vi skabe endnu bedre resultater og større vækst på egnen.**

**Vi vil tiltrække nye virksomheder, etablerede virksomheder skal vokse og vi vil understøtte nye virksomheder på egnen.**

**Vi har lav ledighed, og vi vil understøtte, at egnens virksomheder har adgang til kvalificeret arbejdskraft.**

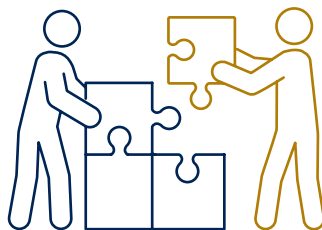
**Erhvervsvæksten skal understøtte bosætningsindsatsen.**



## POLITIKKER & STRATEGIER

- Samarbejdsgrundlag byråd 2022-2026
- Skiveegnens vækststrategi
- Klimahandlingsplan (DK2020)
- RENT LIV Brandingstrategi
- Beskæftigelsesplan
- Uddannelsespolitik for ledige
- Integrationspolitik 2020-2023
- Strategi for socialt ansvar

# MÅL



## Byrådet vil

- Tiltrække flere vækstvirksomheder og (grønne) vækst-iværksættere
- Arbejde for grøn omstilling
- Arbejde med at digitalisere og automatisere
- Tiltrække kvalificeret arbejdskraft
- Sikre, at ledige hurtigst muligt kommer i selvforsørgelse gennem job eller uddannelse
- Skabe gode rammer for vækst
- Skabe jobs og økonomisk vækst på niveau med landet som helhed
- Være en attraktiv erhvervskommune i top-10 i nationale erhvervsklimamålinger



# INDSATSER



## SKIVE BYRÅD VIL ARBEJDE FOR:

At udvide rute 26/34 og en vestlig hærvejsmotorvej

At udvide arbejdsstyrken og tiltrække udenlandsk arbejdskraft - ved en håndholdt indsats

At finde nye rammer og muligheder for vækst-iværksætteri, studiemiljø og innovation i midtbyen

At klargøre attraktive erhvervsarealer – herunder at udvide ved GreenLab og Vinkel BioEnergi

At tiltrække en klimaerhvervsskole, hvor viden om nyeste teknologi kan samles

At fremme universitetssamarbejde, der understøtter vækst, rekruttering og bosætning

At undersøge og samarbejde på tværs om fremtidens grønne kompetencer og sikre dem lokalt

### At arbejde med værdikædesamarbejder:

- Tiltrække virksomheder med særlige profiler inden for cirkulær økonomi og bioøkonomi
- Grønne symbioser
- Klimafonden Skive arbejder med udvikling af klimaløsninger inden for landbruget
- Udnytte overskudsvarme og udvide fjernvarmeområder
- Udvikle turismen
- Generelt at tiltrække nye virksomheder
- Opskalere virksomheder

### Byrådet vil også arbejde med:

- At virksomheder ser muligheder i den grønne omstilling
- At bringe folkeskoleelever og lærere tættere på erhvervslivet



# EN GRØN OG BÆREDYGTIG EGN

# VISION



**Egnens grønne førerposition, bæredygtige projekter, cirkulære økonomi og naturrigdom skal fastholdes og udvikles i dialog med omverdenen og med respekt for områdets borgere.**

**Med afsæt i de gældende politikker, planer og strategier understøtter vi:**

- Klimainsats
- Bæredygtig energi
- Fælles ansvarlig forbrug og produktion
- Industri, innovation og infrastruktur
- Livet på landet og i byen



## POLITIKKER & STRATEGIER

- Samarbejdsgrundlag byråd 2022-2026
- RENT LIV Brandingstrategi
- Klimahandlingsplan (DK2020)
- Elladestander handleplan
- Affalds- og ressourceplan



# MÅL



## Byrådet vil

- Overordnet arbejde hen imod en CO<sub>2</sub>-reduktion på 70% i 2030, og 100% i 2050 for hele Skiveegnen
- Tage et ansvar for, at egnen er selvforsynende med vedvarende energi i 2029 og reducere energiforbruget med 20% inden 2029
- Fremme større naturarealer og mere biodiversitet samt arbejde for en mindre CO<sub>2</sub>-udledning fra arealer i kommunen
- Fastholde og udvikle landbrugsproduktionen herunder, at husdyrproduktionen er mere klimavenlig, og at planteavl har fokus på cirkulær bioøkonomi fra majs til græs
- Udnytte Limfjordens blå biomasse til produktion og fjerne næringsstoffer
- Reducere transportsektorens emissioner med 20% i 2030 og 70% i 2050
- Være førende kommune for bæredygtige virksomheder
- Gå forrest som organisation i den grønne omstilling
- Sikre at vores affaldssektor er klimaneutral i 2030, og at alle sektorer er omfattet
- Arbejde for, at vores spildevandssektor er CO<sub>2</sub>-neutral i 2050
- Sikre viden om bæredygtighed blandt børn og unge
- Arbejde med at involvere og nudge borgerne i klimakampen via viden, imødekommenhed og engagement
- Fremme lokalt ejede projekter
- Arbejde med klimahensyn i byplanlægningen og klimatilpasse i forhold til fremtidige vejforhold, vandstande mm.



# INDSATSER

## SKIVE BYRÅD VIL ARBEJDE FOR:

At understøtte Klimafonden Skive og landbrugsarbejde med at udvikle bioøkonomien

At anvende overskudsvarme fra produktion

At igangsætte Klimaudvalgets borgernære indsats

At facilitere grønne uddannelser

At planlægge og lave udbud for flere ladestander i Skive Kommune

### Byrådet vil også arbejde med:

- At iværksætte udbud af grøn kollektiv trafik og nye mobilitetsløsninger
- At implementere stiplanen (og sikre midler til anlæg) - herunder en fjordsti i Salling og projekt Blue Walk
- At gennemføre projekter med rekreative tiltag ved Skive-Karup Å, stier og søer i Glattrup, Feldingbæk Parken og Naturpark Flynder Sø – Sønder Lem Vig
- At implementere Klimahandlingsplanen (DK2020)
- At indarbejde LAR-løsninger (lokal afvanding af regnvand) i kommende relevante anlægsopgaver
- At planlægge for 400 ha solceller (samt på tage)
- Energieffektivitet og CO<sub>2</sub>-besparelser i små og store virksomheder (ECSMV) med fokus på cirkulær økonomi
- At gennemføre Projekt CE Beyond Waste – Industrial recycling for Construction – “Fra Affald til Byg”





# EN ATTRAKTIV BOSÆTNINGSKOMMUNE

# VISION



**Skive Kommune skal være et attraktivt sted at bo og leve for nuværende og kommende borgere.**

**Bosætningsindsatsen skal have et tværgående fokus på uddannelse, job og karriere – boligtilbud, dagtilbud, skoler og infrastruktur - stærke fællesskaber samt egnens omdømme og RENT LIV.**

**Målgrupperne for tiltrækningsindsatser er de unge, kvalificeret arbejdskraft og børnefamilier med børn under 6 år.**



## POLITIKKER & STRATEGIER

- Samarbejdsgrundlag byråd 2022-2026
- Bosætningsstrategi
- Landdistriktpolitik
- RENT LIV Brandingstrategi

# MÅL



## Byrådet vil

- Sikre rammer for et godt hverdagsliv ved at have gode og attraktive steder at bo, herunder et varieret boligudbud
- Arbejde for at skabe trygge opvækstvilkår, med gode skoler og institutioner og et rigt foreningsliv
- Sikre rammer for, at Skive by kan byde på et godt byliv med muligheder for oplevelser
- Fremhæve og understøtte kvaliteter og potentialer i de enkelte landsbyer
- Skabe gode muligheder for at uddanne sig på egnen, med uddannelser med arbejdsmarkedsrelevans
- Skabe partnerskaber med egnens erhvervsliv, uddannelsesinstitutioner, borgere, foreninger og frivillige for at styrke de tværgående indsatser, der skal understøtte visionen
- Øge kendskabet til de gode job- og karrieremuligheder på egnen for at tiltrække kvalificeret arbejdskraft og fastholde de herboende borgere
- Yde en god service over for vores borgere og virksomheder
- Arbejde for en god fysisk og digital infrastruktur, så Skive Kommune er et godt sted at arbejde samt drive og etablere virksomhed
- Arbejde med egnens omdømme og RENT LIV
- Skabe stolthed og synlighed om den vækst og udvikling, der er på egnen og fortælle om alt det særlige, vi har
- Påvirke lysten til at bosætte sig og blive på egnen



# INDSATSER



## SKIVE BYRÅD VIL ARBEJDE FOR:

At planlægge for et bredt og varieret boligudbud med attraktive boligområder og attraktive byggegrunde i hele kommunen

At planlægge for boliger i kystnærhedszonen nord for Resen

At optimere kommunens markedsføring af byggegrunde

At undersøge muligheder og interesse for at etablere en international daginstitution/skole

At styrke en god mobilitet på hele egnen, herunder fremme udvidelsen af hovedvej 34 til Haderup, hovedvej 26 samt hærvejsmotorvej vest om Viborg

At sætte turbo på task-force - for at påvirke infrastruktur prioriteringer på landsplan

At udvikle et interessant og attraktivt studiemiljø på tværs af de lokale ungdomsuddannelser og videregående uddannelser

### Byrådet vil også arbejde med:

- At understøtte vækst-iværksætteri, så det er nemt og attraktivt at drive og etablere virksomhed i Skive Kommune
- At øge kendskabet til lokale job- og karrieremuligheder
- At synliggøre hjemegnen for de unge, der flytter ud for at uddanne sig ved fx STUDIEmatch og klub 78xx
- At styrke forenings-, frivilligheds- og kultur-fællesskaber på tværs af generationer, interesser og baggrund
- At lokale uddannelser er attraktive for studerende og matcher private/offentlige virksomheders efterspørgsel
- At udvikle Skive Midtby og BigBlue Skive
- At omdanne Elværkskvarteret til et attraktivt byudviklingsområde
- At igangsætte projekt for Glyngøre Maritime Center



# ET RIGT KULTUR- OG FRITIDSLIV

# VISION



**Skive Kommune skal i samarbejde med egnens professionelle og frivillige foreninger og institutioner, tværkommunale partnere samt øvrige aktører understøtte et rigt kultur- og fritidsliv.**



## POLITIKKER & STRATEGIER

- Samarbejdsgrundlag byråd 2022-2026
- Kulturpolitik 2020-2023
- Idræts- og fritidspolitik 2020-2023

# MÅL



## Byrådet vil

- Arbejde for, at alle borgere får adgang til et velfungerende kultur- og fritidsliv med henblik på at styrke samfundsbevidsthed, dannelse, fællesskaber og trivsel
- Understøtte aktive miljøer
- Gøre kulturen og idrætslivet relevant for flere
- Styrke sammenhængskraften på tværs af kommunen
- Styrke identitet og kulturens synlighed ved øget kommunikation om kulturens og idrætslivets muligheder i Skive Kommune
- Understøtte forenings- og fritidsaktiviteter for alle aldersgrupper inden for idræts- og spejderområdet - bl.a. ved at fastholde Skiveordningen



# INDSATSER



## SKIVE BYRÅD VIL ARBEJDE FOR:

Tværfaglighed indenfor kultur- og fritidslivet  
– for alle generationer

At få medlemmer tilbage i foreningerne efter Corona

At styrke de frivilliges roller og indsats i foreningslivet

At sikre tidssvarende faciliteter og formidling af Museum Sallings besøgssteder, særligt Spøttrup Borg og Fur Museum

### Byrådet vil også arbejde med:

- Revision af Kulturpolitikken (2023)
- Revision af Idræts- og Fritidspolitikken (2023)
- At fremtidssikre driften af Jenle
- At sikre rammer for fortsat drift af "Hal A" – (skaterhal)
- At formidle kultur- og fritidslivets tilbud via Skiveportalen.dk
- At igangsætte projekt Perron Perron
- At give friere adgang til idrætshaller
- Væksthus Spøttrup ved Spøttrup Borg
- Den nuværende Kulturnaftale (2021-24) og den kommende Kulturnaftale (fra 2025)
- At samarbejde i Europæisk Kulturregion og Kultursamarbejdet Midt- og Vestjylland
- At udvikle børne- kulturindsatser, f.eks. kulturspor, orkestermester og kunstscoleprojektet



# ET SAMMENHÆNGENDE BØRNE-, UNGE- OG FAMILIELIV

# VISION



**I Skive Kommune skal der være fokus på det hele børneliv. Omdrejningspunktet skal være barnet og den familie, som barnet har hjemme i.**

**Alle børn skal opleve at trives, at udvikle sig til den bedste udgave af sig selv - og at indgå i forpligtende og udviklende fællesskaber.**

**Værdierne, som skal drive denne udvikling, er livsmod, rodfæstethed, respekt for forskellighed og handlekraft.**

Den Sammenhængende Børnepolitik sætter retningen for alt arbejdet med børn, unge og familier i Skive Kommune og har betydning for, hvordan alle i kommunen – uafhængigt af om man er barn, forælder, lærer, pædagogisk personale, forvaltningsmedarbejder eller politiker - samarbejder om at understøtte børnenes trivsel, læring, udvikling og livsønsker. Vi skal forligte os på hinanden for at opnå nye mål.



## POLITIKKER & STRATEGIER

- Samarbejdsgrundlag byråd 2022-2026
- Den Sammenhængende Børnepolitik

# MÅL



## Byrådet vil

- Sikre, at alle børn oplever sig som vigtige for et fællesskab, som giver mening for dem
- Skabe løsninger for barnet sammen med familierne og andre vigtige relationer omkring barnet
- Sætte barnet i centrum og se på, hvad der bedst muligt gavner barnet, idet barnet er udgangspunktet for vurderingerne, samtidig med at barnets integritet skal respekteres
- Skabe overblik og tydelighed i forløbet med barnet/familien
- Være åbne, undersøgende og imødekommende, og møde barnet på en måde, så vi sikrer, at vi lærer hvert enkelt og unikt barn at kende
- Forme og tilpasse rammerne og indsatserne, så børnene oplever, de kan leve op til krav og forventninger
- Vurdere, om indsatser er virkningsfulde, ellers må man sammen finde frem til anderledes indsatser, fokus er på barnets udvikling
- Understøtte, at der kan arbejdes tværfagligt, og at opgaver organiseres tværfagligt



# INDSATSER

## SKIVE BYRÅD VIL ARBEJDE FOR:

At gennemføre en strukturproces for skoler og dagtilbud

At styrke forældrekompetencer ved råd og vejledning fra fagprofessionelle samt tilbyde forældrekursus forløb

At skabe gode overgange/sammenhænge

At have fokus på tidlig og tværfaglig indsats, trivsel og sundhed

At lave indsatser for unge med psykiske udfordringer

### Byrådet vil også arbejde med:

- Professionelle lærende fællesskaber i skoler og dagtilbud
- At skabe flere erhvervspraktikker til folkeskoleelever
- At skabe sammenhæng til fritids- og kulturlivet, fritidsjob mv.
- At indføre kortere skoledage (brug af Folkeskolelovens §16b og 16d)





# ET GODT SENIORLIV

# VISION



**I Skive Kommune skal alle seniorer leve et sundt, godt og værdigt liv med udgangspunkt i egne ønsker og behov.**

**Alle indsatser skal tage udgangspunkt i borgerens livsopfattelse med det formål at fremme borgerens evne til at være selvhjulpne og mestre egen tilværelse.**



## POLITIKKER & STRATEGIER

- Samarbejdsgrundlag byråd 2022-2026
- Ældre- og værdighedspolitikken

# MÅL



## Byrådet vil

- Være en af Danmarks bedste seniorkommuner
- Give borgere, der modtager pleje og praktisk hjælp, og deres pårørende større indflydelse, da det vil have en positiv effekt og øge tilfredsheden hos de ældre og give tryghed hos de pårørende
- Være foregangskommune for tryghedsboliger/klynger
- Frigøre ressourcer fra kontrol, uhensigtsmæssige arbejdsgange, administration og dokumentation til pleje og omsorg
- Inddrage seniorer i det frivillige arbejde
- Tiltrække og fastholde medarbejdere med rette kompetencer
- Gøre visitationen af hjælpemidler hurtigere og smidigere
- Sikre borgere med svær adgang til de digitale hjælpemidler den nødvendige service og hjælp



# INDSATSER



## SKIVE BYRÅD VIL ARBEJDE FOR:

En aktiv rekrutterings- og fastholdelsespolitik

At sætte fokus på synlig ledelse, bedre normering og puljer til plejecentre

At frigøre ressourcer fra kontrol og dokumentation - til pleje og omsorg

At facilitere processer for flere seniorboliger - i tryghedsklynger med forskellige boligtyper

### Byrådet vil også arbejde med:

- Projekt Livets Afslutning
- At give indflydelse til borgere og deres pårørende
- At revidere og implementere Ældre- og Værdighedspolitikken
- At styrke frivillighedsindsatsen
- At tænke rammer for et godt og værdigt seniorliv i endnu højere grad sammen med kultur- og fritidslivet
- Det rehabiliterende tanke sæt og handlemønstre
- Den Nationale Demenshandlingsplan
- At etablere bestyrelser på plejecentre
- En ny ressourcefordelingsmodel på plejeboligområdet



# SUNDHED OG LIVSKVALITET

# VISION



**Alle borgere i Skive Kommune skal have adgang til nære og sammenhængende sundhedstilbud af en høj kvalitet med henblik på at borgerne opnår den ønskede livskvalitet og trivsel.**

**Den generelle sundhedstilstand forbedres med et særligt fokus på lighed i sundhed.**



## POLITIKKER & STRATEGIER

- Samarbejdsgrundlag byråd 2022-2026
- Sundhedspolitikken
- Sundhedsaftalen og diverse delaftaler
- Regional strategi for udbygning af sundheds- og psykiatrive
- Finanslovsaftale om gratis tandpleje til unge (18-21 år)
- Sundhedsreform

# MÅL



## Byrådet vil

- Højne den generelle sundhedstilstand i kommunen
- Sikre relevante sundhedstilbud af høj kvalitet i Skive Sundhedshus
- Samarbejde om at ydelser fra hospital, kommunale sundhedstilbud og almen praksis fletter sammen omkring borgeren
- Skabe rammer for at færre borgere er afhængige af sundhedsydelser
- Sætte tværfagligt fokus på at færre borgere rammes af svær psykisk sygdom



# INDSATSER



## SKIVE BYRÅD VIL ARBEJDE FOR:

At udbygge funktioner i Skive Sundhedshus i samarbejde med hospital og almen praksis til gavn for Skive Kommunes borgere

At sætte fokus på forebyggelse og tidlig indsats ved psykisk sygdom

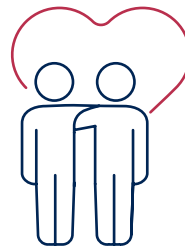
### Byrådet vil også arbejde med:

- At udmønte intentionerne i sundhedsaftale-samarbejdet og særligt prioritere indsatser til gavn for Skive Kommunes borgere
- At revidere frivillighedspolitikken



## MESTRING AF EGET LIV

# VISION



**Alle borgere skal have mulighed for at udvikle sig og mestre sit eget liv bedst muligt.**

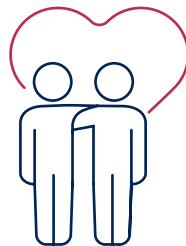
**Alle indsatser tager udgangspunkt i individuelle behov i respekt for borgerens situation.**



## POLITIKKER & STRATEGIER

- Samarbejdsgrundlag byråd 2022-2026
- Socialplan
- Handicappolitik
- Psykiatri- og Rusmiddelplan
- Socialministeriets evaluering af det specialiserede socialområde

# MÅL



## Byrådet vil

- Bekæmpe ulighed i sundhed for borgere med psykisk sygdom og handicap
- Sikre klar sammenhæng og struktur i de kommunale tilbud til borgere med psykisk sygdom og handicap
- Arbejde for helhedsløsninger - med blik for borgerens behov
- Have de bedst kvalificerede medarbejdere til opgaven
- Sikre, at borgererne mødes med både høj faglighed og empati
- Give borgere med psykisk sygdom og handicap mulighed for at leve så selvstændigt et liv som muligt
- Have effektive og lettilgængelige indsatser for at forebygge mistrivsel og psykisk sygdom
- Arbejde for en landspolitisk prioritering af hurtig adgang til udredning og behandling for psykisk sygdom
- Fastholde Skive Kommunes position på autismeområdet
- Sætte fokus på, at mestring af eget liv starter i børneårene



# INDSATSER



## SKIVE BYRÅD VIL ARBEJDE FOR:

At skabe gode overgange mellem livet som barn og livet som voksen og herunder, at forældrene inddrages i den gode overgang fra barn til voksen og at mestring af eget liv starter i dagtilbuddet

At skabe helhedsløsninger og sikre én indgang til kommunen for borgere med psykisk sårbarhed og sygdom

Tværfagligt at understøtte borgere med psykisk sygdom og handicap i at deltage i uddannelse, job og sociale aktiviteter - med udgangspunkt i egne forudsætninger og ressourcer

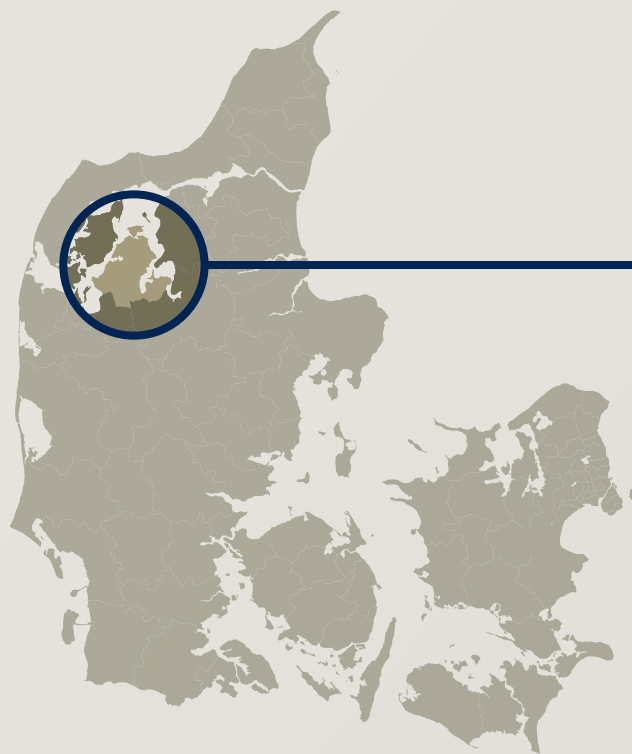


# OM PLANSTRATEGIEN

## Et øjebliksbillede

Skive Kommune er en decentral kommune med stærke lokalsamfund og en befolkning, der er idérig og aktivt griber de muligheder, der opstår. Vi er også en kommune, der ligger omgivet af Limfjorden, og vi nyder godt af naturperler som Karup Å, å-dalen, Brokholm Sø, Grynderup Sø og Flyndersø.

Det giver liv og herlighedsværdier, som gør det attraktivt at bo og leve på egnen. Naturen og landskabet er fundamentet for udviklingen af landbruget, energisektoren, kultur- og fritidslivet samt i bosætningsindsatser.



## Befolkning

Befolkningstallet og befolkningssammensætningen er præget af en aldrende befolkning. Der sker generationsskifte inden for mange sektorer, og det presser også adgangen til arbejdskraft. Vi pendler længere og er mobile som aldrig før. Vores til og fraflytning sker primært fra Viborg, Aalborg, Holstebro og Morsø kommuner.

Flere uddanner sig, og uddannelsesniveaet ændrer sig i en positiv retning. Virksomhederne samarbejder med hele verden - og i de jyske regioner. Oplandet er stort, og i takt med nye infrastrukturinvesteringer og opmærksomhed på den grønne omstillings nye muligheder, finder stadig flere innovative investeringer vej til området. Der arbejdes også med at sikre flere grønne uddannelser i området - for at opkvalificere og uddanne unge.

Fokus på bæredygtig adfærd, klima og øje for længere tidshorisonter præger investeringer i plejesektoren, energisektoren og institutioner. Den grønne omstilling betyder også et større fokus på biodiversitet, lavbundsområder, skove, bynære rekreative områder og CO<sub>2</sub> regnskab.

Vi er i gang med at udvikle store, energirigtige erhvervsområder, men også at fredelig-gøre rekreative arealer via skovrejsning samt fokus på at beskytte naturen og vandkvaliteten i Limfjorden. De rekreative områder og et finmasket net af grønne forbindelser har stor betydning for borgernes hverdagsliv.

De flotte haller og øvrige faciliteter inden for kultur- og fritidslivet og de koordinerende og forebyggende kompetencer i Sundhedshuset kommer til at spille en aktiv rolle i samspil med alle de andre ressourcer hele Skiveegnen rummer. Det hele hænger godt sammen og er med til at give borgere gode liv, styrke fællesskaber og virksomhederne den gode arbejdskraft.

### Befolkningens højst fuldførte uddannelse i 2021

	Skive	Hele landet
Grundskole	30%	24%
Gymnasiale uddannelser	8%	11%
Erhvervsfaglige uddannelser	37%	28%
Korte og mellemlange videregående uddannelser	20%	21%
Bacheloruddannelser	1%	3%
Lange videregående uddannelser og PhD	4%	12%
Uoplyst mv.	1%	1%

### Strukturelle fakta i 2021

	Skive	Hele landet
Pendlingsafstand i km	24 km	22 km
Andel skovareal	7%	13%

Kommunale nøgletal og Danmarks Statistik

## Byerne udvikler sig

Skive by vokser og er god til at tiltrække tilflyttere. Udbygningen sker i Resen og i området ved Dommerby, Nr. Søby og Højslev samt langs Big Blue. Skive er dynamoen for udvikling i kommunen og rummer flest arbejdspladser, men også Green Lab bidrager med nye arbejdspladser og tiltrækker grønne investeringer i ny teknologi herunder særlig cirkulær økonomi.

Også i resten af kommunens byer og landsbyer dyrker indbyggerne fællesskaber og sammenhold, og de formår at fastholde og udbygge virksomheder, så områderne fortsat skaber gode rammer for mange borgeres hverdagsliv med nærhed og tryghed.

De største byer	Borgere
Skive	20.401
Højslev Stationsby	2.845
Glyngøre	1.418
Roslev	1.272
Balling	1.198
Jebjerg	1.082
Durup	919
Rødding	875
Breum	831
Oddense	582
Hem	581
Nederby	557
Lem	489
Øvrige mindre landsbyer	2.038
Landområder uden for byer og landsbyer	10.337

Danmarks Statistik, 1.1.2022

## Boligbyggeri

Boligbyggeriet koncentrerer sig i færre områder, særlig i Skive og i områder med attraktiv beliggenhed tæt ved vandet. Aktuelt arbejder en privat udvikler på et nyt, attraktivt boligområde med en blanding af ca. 70 parcel- og rækkehuse ved Marienlystvej. Der er en forventning om yderligere boligudbygning i dette område. Byrådet ønsker derfor at søge om mulighed for kystnær byudvikling nord for Resen. Også i Bilstrup og i Brårup arbejder private byudviklere på nye boligområder med plads til mere end 120 boliger i form af en blanding af parcelhuse, rækkehuse og dobbelthuse.

Der er planlægning i gang for nye blandede boligområder ved Fjordbjergager, i Nr. Søby og ved Ydunsvej. Centralt i Skive skaber den store satsning på BigBlue Skive nye bynære og attraktive områder. Kommunen er i fuld gang med at skabe stier og gode opholdssteder og snart forventes igangsat byggeriet af de første etageboliger i Elværkskvarteret.

Rammerne for udviklingen i kommuneplanen kræver en vedholdende indsats, der er på forkant med tendenser og markedets skiftende behov. De seneste års kriser og ændringer i markedskræfterne har vist, at planlægningen skal være dynamisk og kræver en tæt dialog med investorer og udviklere om muligheder og handlemuligheder. På denne baggrund ses et vist revisionsbehov af kommuneplanrammerne i de kommende år.

Strukturelle fakta i 2021	Skive	Hele landet
Andel borgere i bymæssigbebyggelse	77%	83%
Andel ejerboliger	55%	52%
Andel almennyttige boliger	14%	17%

Boligbyggeri 2015-2021 i Skive	Boliger pr. år
Parcelhuse og stuehuse	37
Rækkehuse	11
Etageboliger	28
Øvrige typer (institution)	16

Kilde: Danmarks Statistik



## Nyt kystnært udviklingsområde nord for Resen

Byrådet vil som nævnt tidligere arbejde for, at der udpeges et større udviklingsområde i tilknytning til den nordlige del af Skive by, nord for bydelen Resen (vist med cirkel på oversigtskortet til højre). Arealet ligger uden for områder med særlige landskabs-, miljø- og naturmæssige interesser i naturlig forlængelse af byen.

Der er i forbindelse med udarbejdelsen af Skive Kommunes Landskabsplan blevet gennemført en konkret og systematisk analyse af landskabet, hvor det udpegede areal indgår i landskabsområde 12 - Salling landbrugslandskab. Dette område omfatter den centrale og østlige del af Salling, som er kendetegnet ved et storbakket terræn, dyrkede marker og som generelt har en sammensat karakter bestående af bebyggelse, tekniske anlæg og bevoksning i varierende skala. Kystlandskabet mod fjorden er præget af et kuperede terræn og dale med udsigter til kysten.

Byrådet har på baggrund af landskabsanalysen samt udpegningerne i Grønt Danmarks-kort vurderet, at arealet er egnet – og oplagt som en naturlig udvidelse af Skive By mod nord – til at få udpeget til kystnært udviklingsområde. Området vil på denne baggrund indgå i byrådets ansøgning om udpegnings af kystnært udviklingsområde i et landsplan-direktiv.

Udpeges arealet til udviklingsområde i et landsplandirektiv vil der i den videre planlægning være særlig fokus på gode forbindelser, sikring af udsigter og rekreative arealer, indpasning i landskabet samt områdets møde med såvel byen, fjorden og det åbne land.



Beskyttede sten- og jorddiger	Sø
Eng	Fredskov
Mose	Strandbeskyttelse
Overdrev	KP20 Grønt Danmarkskort
Strandeng	Byzone

## RENT LIV

Siden 2011 har vi arbejdet med RENT LIV som Skive Kommunes placebrand, hvor det som vision og pejlemærke har hjulpet til at vække den særlige identitet, der findes på Skiveegnen. RENT LIV forener os, der er her, og tiltrækker dem, som endnu ikke har fundet vej.

RENT LIV sætter rammen og retningen for hele Skiveegnens udvikling. RENT LIV går ud på at skabe grøn handling, i fællesskaber og for en egn i balance. Når RENT LIV aktiveres i partnerskaber, mellem borgergrupper, institutioner, erhvervsliv og kommune, gør det Skiveegnen til et grønnere, mere bæredygtigt sted at bo, arbejde og drive virksomhed.

RENT LIV omfatter alt fra børnehavens indsats for at undgå affald i naturen, over landsbyprojekter med fokus på CO<sub>2</sub>-reducerende samkørselsordninger, til kommunale byudviklingsprojekter, hvor borgere, erhvervsliv og lokale aktører medvirker i arbejdet med at etablere stisystemer og den store erhvervssatsning GreenLab Skive. Store og små tiltag, som tilsammen skaber en positiv udvikling for vores egn.



## Verdensmål

Globale udfordringer som befolkningstilvækst, klimaforandringer og overforbrug kalder på handling. Derfor har FN udarbejdet 17 mål for verden, der appellerer til, at vi tager ansvar og handler – både lokalt og globalt.

RENT LIV og FN's Verdensmål går hånd i hånd og er et stærkt redskab og et fælles sprog til at sikre en højere grad af bæredygtighed – i bred forstand. FN's Verdensmål berører i varieret grad alle kommunens politikområder, og det ses konkret ved de små ikoner i "blomstens" enkelte indsatsområder. Verdensmålene og RENT LIV vil derfor blive indarbejdet i de forskellige strategier og politikker, der bliver vedtaget for Skive Kommune som helhed. Desuden vil verdensmålene kunne indgå i processer i forhold til at inddrage mere globale perspektiver og en mere langsigtet tilgang til udvikling af drift og nye tiltag.

I Skive Kommune tager vi på denne måde aktivt ansvar for at bidrage til at opfylde verdensmålene, og vi ønsker at gå forrest med lokale løsninger på globale udfordringer. RENT LIV har naturlige snitflader til FN's Verdensmål, men der er også forskelle. RENT LIV skaber vækst og udvikling på Skiveegnen, mens FN's Verdensmål udstikker ambitiøse og globale målsætninger for en bedre verden. Vores lokale RENT LIV handlinger er på den måde med til at opfylde en række af Verdensmålene.

## Lokal Agenda 21

Agenda 21 er handlingsplanen, som blev vedtaget på Verdenstopmødet i Rio de Janeiro 1992. Handlingsplanen sætter retningen for de lokale myndigheders initiativer for bæredygtig udvikling i det enogtyvende århundrede. De lokale myndigheders deltagelse og samarbejde er derfor en afgørende faktor for at nå målsætningerne i Agenda 21.

I Skive Kommune er strategien for lokal Agenda 21 et integreret element i Plan- og Udviklingsstrategi 2022 og kommer blandt andet til udtryk i kommunens arbejde med og indsats omkring RENT LIV og FN's 17 Verdensmål.

Verdensmålene bruges som pejlemærker for at sikre en helhedsorienteret planlægning og bæredygtig udvikling af kommunen og vores lokale samfund, og de er dermed med til at sætte rammen for arbejdet med lokal Agenda 21.

Skives kommuneplan behandler næsten alle de områder, som har fysisk indflydelse på vores omgivelser, og planarbejdet giver mulighed for at involvere borgerne i beslutningsprocesser om kommunens fysiske udvikling i de næste 4-12 år.

FN's Verdensmål er også et integreret element i Plan- og Udviklingsstrategi 2022 samt i Skives kommuneplan, og Skive Kommunes arbejde med lokal Agenda 21 går dermed hånd i hånd i arbejdet med at indfri FN's Verdensmål.

# Planstrategiske prioriteringer

Forskellighed er vores styrke - og i en kompleks verden skal vi forstå at udnytte de nye muligheder, vores mangeårige satsning på grønne teknologier og RENT LIV giver os.

Skive er fortsat en decentral kommune, med en tro på at samarbejde mellem fagligheder og samskabelse med lokale ressourcer giver synergier, der kommer hele egnen og borgernes hverdagsliv til gode.

Vi befinder os i disse år i en situation, hvor arbejdsstyrken er faldende. Derfor skal vi gøre det lettere at pendle til og fra vores kommune via en god infrastruktur. Det skal give vores virksomheder og organisationer let adgang til solid, kvalificeret arbejdskraft.

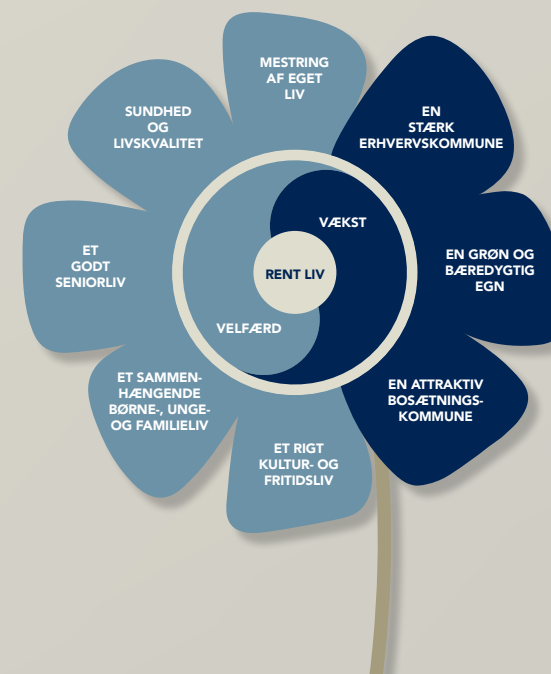
Børnetallet falder og antallet af seniorer stiger, og derfor vil vi se strukturforandringer i de kommende år. Vi skal åbne for en konstruktiv dialog med plads til de lokale synspunkter, forskellige fagligheder, og vi skal arbejde for at styrke medejerskabet til forandringer og større investeringer. På den måde skaber vi løsninger for borgere på langt sigt på en bæredygtig måde med øje for det helt særlige som områderne hver især kan.

Vi skal fortsat påvirke de landsdækkende prioriteringer inden for infrastruktur, uddannelser, og sundhed og pleje. Vi skal arbejde sammen på tværs af fag og geografi, og vi skal indgå i partnerskaber med andre organisationer og aktører.

En mere digital og kompleks hverdag betyder også, at vi skal investere i gode rammer for det sociale liv og menneskelige relationer. Vores kultur- og fritidsliv og lokalsamfundenes fællesskaber er stærke ressourcer, som kommer i spil for at bringe mennesker tættere sammen. Ung som ældre - og det skal ske både i byen og på landet.

Byrådet skal understøtte denne type forandringer, der giver mening for vores borgere og kommunens organisation på langt sigt. I forandringsprocesser skal vi være åbne og tænke bredt og på tværs, for at få flere ressourcer og kompetencer i spil.

Med indsatserne i Plan- og Udviklingsstrategi 2022 har byrådet valgt at skabe et overblik og synliggøre indsatser på alle de prioriterede områder. Det er illustreret i en blomst, der skal gødes, vokse og gro til gavn for udviklingen i alle dele af vækst og velfærdsområderne.



## Revision af kommuneplanen

Skive Byråd ønsker på denne baggrund, at kommuneplanen, som danner grundlag for beslutninger om den fysiske planlægning, er opdateret. På den måde går vi fremtiden i møde med de bedste og mest hensigtsmæssige redskaber i hånden. Det er derfor besluttet, at kommuneplanen skal revideres i sin helhed før vedtagelse af Kommuneplan 2024-2036.

Primært skal kommuneplanens rammer og retningslinjer samt dertilhørende redegørelser gennemgås, og byrådets målsætninger skal opdateres. Desuden vil den kommende kommuneplan undergå en forandring i sin opsætning, så den digitale udgave kommer til at fremstå mere intuitiv til gavn for borgere, såvel som forvaltningen.

## Om planloven og planstrategien

En planstrategi er et lovpligtigt dokument, som kommunen skal udarbejde inden udgangen af første halvdel af en byrådsperiode.

En planstrategi skal efter Planloven §23a indeholde en strategi for kommunens udvikling, en oversigt over gennemført planlægning siden den seneste kommuneplanproces og en beslutning om enten at revidere kommuneplanen i sin helhed eller at revidere kommuneplanen delvist med fokus på bestemte temaer eller emner.

De lovpligtige elementer i en planstrategi, der går forud for arbejdet med næstkommende kommuneplan og sætter rammerne for kommunens fysiske udvikling, er indarbejdet i denne samlede Plan- og Udviklingsstrategi for Skive Kommune.

## Miljøvurdering

I henhold til bekendtgørelse af lov om miljøvurdering af planer og programmer og af konkrete projekter (VVM) har Skive Kommune screenet Planstrategi 2022-2034 for at afgøre, om strategien skal miljøvurderes.

Da planstrategien med sit overordnede og strategiske sigte ikke vil komme til at fastlægge bindende rammer for fremtidige anlægstilladelser og ikke vil få et indhold, der kan have nogen umiddelbar og direkte indvirkning på miljøet, har Skive Kommune vurderet, at Plan- og udviklingsstrategi 2022-2034 ikke er omfattet af § 2, stk. 1 i bekendtgørelse af lov om miljøvurdering af planer og programmer og af konkrete projekter (VVM). Der skal derfor ikke foretages en egentlig miljøvurdering af strategien.

Screeningen har taget udgangspunkt i de otte temaer i blomsten. Nogle af indsatserne peger på en mere generel tilgang til udviklingen af f.eks. at planlægge for et bredt og varieret boligudbud med attraktive boligområder og attraktive byggegrunde i hele kommunen, imens andre indsatser peger i retning af mere konkrete projekter som f.eks. at udvikle Glyngøre Maritime Center, udvide GreenLab og Feldingbæk Parken.

Efterfølgende planer og projekter, der gennemføres i medfør af Plan- og udviklingsstrategi 2022-2034, vil særskilt blive screenet i forhold til deres miljøpåvirkning i henhold til bestemmelserne i bekendtgørelse af lov om miljøvurdering af planer og programmer og af konkrete projekter (VVM).

# Planlægning siden sidst

Kommuneplan 2020-2032 blev vedtaget af Skive Kommunes Byråd den 17. december 2019. Siden da er der blevet vedtaget 11 kommuneplantillæg og 15 lokalplaner.

Planerne har skabt muligheder for at udvikle bolig- og erhvervsområder, butiks- og centerområder, tekniske anlæg såvel som grønne og rekreative områder.

Alle planer for Skive Kommune kan findes på kommunens hjemmeside og på [plandata.dk](http://plandata.dk).

## KOMMUNEPLANTILLÆG

### Vedtaget siden sidste kommuneplanrevision:

- Tillæg nr. 1 - Vindmøller og Solceller ved GreenLab
- Tillæg nr. 2 - Opfølgning til Kommuneplan 2020-2032
- Tillæg nr. 3 - Butiksområde til særlig pladskrævende varer ved Bjørnevej
- Tillæg nr. 4 - Nyt boligområde ved Sønderkær i Roslev
- Tillæg nr. 5 - Område til blandet bolig og erhverv ved Brårupvej
- Tillæg nr. 6 – Støjkonsekvenszoner
- Tillæg nr. 7 - Et boligområde ved Bilstrupparken
- Tillæg nr. 8 - Udvidelse af ramme til blandet bolig og erhverv i Håsum
- Tillæg nr. 9 - Et boligområde ved Bilstrupvej
- Tillæg nr. 10 - Boligområde ved Viborgvej
- Tillæg nr. 15 - Dagligvarebutik på Egerisvej

### Forslag til kommuneplantillæg:

- Tillæg nr. 12 - Udvidelse af GreenLab
- Tillæg nr. 16 - Boligområde på Marienlystvej
- Tillæg nr. 19 - Erhvervsområde syd for Bjørnevej i Skive

### Kommuneplantillæg undervejs:

- Tillæg nr. 11 - Temaplanlægning for solcelleanlæg
- Tillæg nr. 17 - Område til boligbebyggelse ved Ydunsvej
- Tillæg nr. 18 - Udvidelse af erhvervsområde i Vinkel
- Tillæg nr. 20 – Detailhandel i Skive
- Tillæg nr. 21 – Almene boliger i Højslev
- Tillæg nr. 22 – Ændring af rammebestemmelser til boligformål i Dalgas
- Tillæg nr. 23 – Udvidelse af boligramme ved Jernbanevej i Nr. Søby

# Planlægning siden sidst – fortsat

## LOKALPLANER

### Vedttaget siden sidste kommuneplanrevision:

- Lokalplan nr. 296 - Elværkskvarteret
- Lokalplan nr. 299 – Sauna ved Skive Søsportshavn
- Lokalplan nr. 303 - Forsamlingshus og aktivitetscenter
- Lokalplan nr. 304 – Et område til blandet bolig og erhverv på den gamle slagtergrund i Skive
- Lokalplan nr. 308 – Hvidbjerg aktivitetshus og børnehave
- Lokalplan nr. 309 – Etageboliger ved Viborgvej i Skive
- Lokalplan nr. 311 – Rækkehuse ved Sønderkær i Roslev
- Lokalplan nr. 312 – Erhvervsområde ved Bjørnevej i Skive
- Lokalplan nr. 313 – Sommerhusområde ved Lyby Strand
- Lokalplan nr. 314 – Et boligområde ved Bilstrupparken
- Lokalplan nr. 315 – Område til blandet bolig og erhverv ved Brårupvej
- Lokalplan nr. 316 – Boligområdet Åhaven ved Bilstrupvej
- Lokalplan nr. 317 – Udvidelse af erhverv – Nautrup Møllevej
- Lokalplan nr. 323 – Dagligvarebutik på Egerisvej
- Lokalplan nr. 324 – Boliger ved Sundsørevej i Sundsøre

### Forslag til lokalplaner:

- Lokalplan nr. 328 – Et boligområde ved Marienlystvej
- Lokalplan nr. 330 - Erhvervsområde syd for Bjørnevej i Skive
- Lokalplan nr. 331 - Resenvej 1

### Lokalplaner undervejs:

- Lokalplan nr. 246 - Glyngøre Lystbådehavn
- Lokalplan nr. 262 - Flyndersø Camping
- Lokalplan nr. 269 - Boligområde ved Glyngøre Havn
- Lokalplan nr. 293 - GreenLab - Solceller mod syd og øst
- Lokalplan nr. 318 - Område til boligbebyggelse v. Ydunsvej
- Lokalplan nr. 320 - Et boligområde ved Skovvej i Nr. Søby
- Lokalplan nr. 322 - Erhvervsområde vest for Herningvej og Hesselbjergvej i Skive
- Lokalplan nr. 327 – Udvidelse af boligområde ved Hovvænget i Hem
- Lokalplan nr. 329 – Udvidelse af erhvervsområde ved Vinkel
- Lokalplan nr. 332 - Vestergade 2, Skive
- Lokalplan nr. 333 – Nyt aflastningsområde i Skive Vest
- Lokalplan nr. 334 – Boligområde syd for Jernbanevej



SKIVEKOMMUNE

