



Skive Vand  
Norgesvej 5  
7800 Skive

1. november 2021

### Regnvandsbassin ved Viborgvej 85 – Screeningsafgørelse efter miljøvurderingsloven

Skive Vand A/S har den 14. juni 2021 ansøgt om etablering af et regnvandsbassin med udløb til Skive Fjord ud for Viborgvej 85 i kystbeskyttelseszone ved Glattrup Bæk.

#### Afgørelse

Skive Kommune har foretaget en screening for krav om miljøvurdering af projektet og vurderer, at projektet ikke er omfattet af miljøvurderingspligt. Skive Kommune vurderer således, at bassinet ikke medfører pligt til udarbejdelse af en miljøkonsekvensrapport i henhold til miljøvurderingslovens<sup>1</sup> § 21.

Bassinet er omfattet af miljøvurderingslovens bilag 2, punkt 10g, der vedrører "Dæmninger og andre anlæg til opstuvning eller varig oplagring af vand" samt punkt 11c der vedrører "Rensningsanlæg". Der er derfor ansøgt om screening for krav om miljøvurdering af projektet jf. miljøvurderingslovens § 19. Screeningen for krav om miljøvurdering er foretaget ud fra kriterierne i miljøvurderingslovens bilag 6.

Projektet medfører ikke krav om miljøvurdering, da miljøpåvirkningernes omfang vurderes at være af en sådan karakter eller grad, at projektet ikke medfører væsentlig påvirkning af miljøet, herunder internationalt beskyttede naturtyper og arter. Afgørelsen er truffet på grundlag af anmeldelsen og supplerende oplysninger.

Afgørelsen om ikke-miljøvurderingspligt er ikke en tilladelse, men en forudsætning for, at det anmeldte anlægsprojekt lovligt kan påbegyndes. Andre nødvendige dispensationer, tilladelser og godkendelser af projektet skal således også indhentes for, at anlægsprojektet kan påbegyndes.

#### Projektbeskrivelse

Projektet omhandler etablering af et regnvandsbassin på matr. nr. 14go Glattrup, Skive Jorder. Regnvandsbassinet vil blive etableret som et åbent bassin med permanent vandspejl. Bassinet etableres med en vådvolumen på 760 m<sup>3</sup>. Da der er tale om udledning til Skive Fjord, etableres der ikke forsinkelsesvolumen. Projektet har direkte udløb til Skive Fjord. Skive Fjord er målsat til god økologisk tilstand og lever i dag ikke op til målsætningen.

Retningslinjerne for rensesvolumen mm. vil følge spildevandsplanens retningslinjer.

<sup>1</sup> Lov om miljøvurdering af planer og programmer og af konkrete projekter (VVM), (Miljøvurderingsloven), nr. 973 af 25. juni 2020

**TEKNIK, MILJØ & UDVIKLING**  
Byg og Miljø

Postboks 509  
Rådhuspladsen 2  
7800 Skive  
Tlf.: 99155500  
Fax:  
CVR-nr.: 29189579  
EAN-nr.

www.skive.dk

Reference: 779-2020-5674

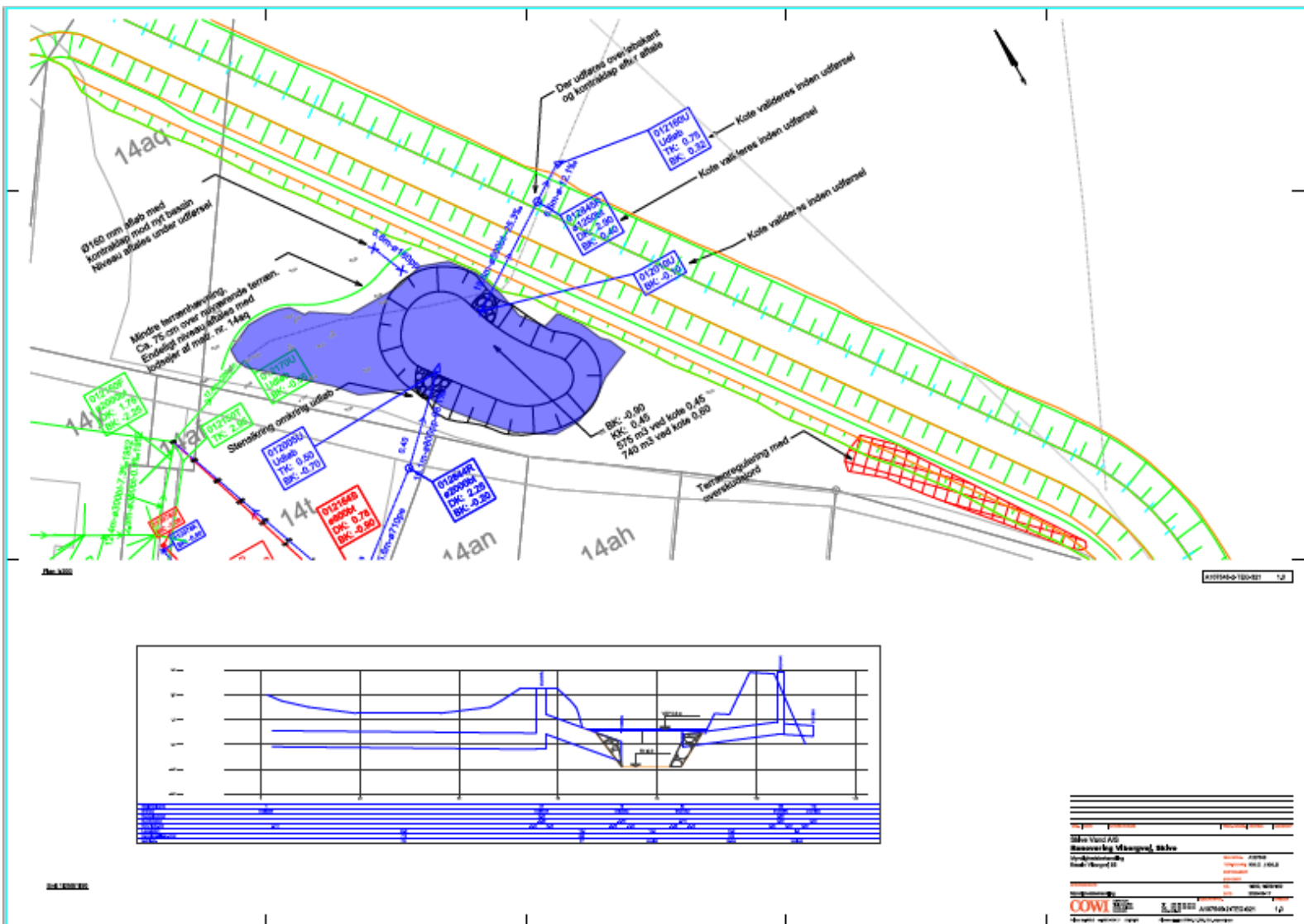
Der er ikke behov for grundvandssænkning i forbindelse med etablering af regnvandsbassinet.

Overskudsjord fra etablering af regnvandsbassin og den mindre vold mod matrikel 14aq, vil blive brugt til terrænregulering mellem matrikel 14ah Glattrup, Skive Jorder og det nye dige.

Bassinet etableres til at udlede separeret regnvand inden udløb til fjorden og forhindre opspædet brugsspildevand i at løbe direkte til fjorden. Fjorden skånes for yderligere næringspåvirkning fra brugsspildevand.



Kort 1: Luftfoto 2019. De sorte linjer viser matrikelgrænserne. Pink streg nordvest for Viborgvej er det spildevandstekniske anlæg Glattrup Bæk.



Figur 1: Tegning af bassin indsendt af ansøger.

## Vurdering

Kriterierne, der ligger til grund for vurderingen, er:

### 1. Anlæggets karakteristika i forhold til

#### a) dimensioner og udformning

Bassinet har et overfladeareal på ca. 657 m<sup>2</sup> og et volumen på 740 m<sup>3</sup>. Arealet er strandeng omfattet af §3 i naturbeskyttelsesloven<sup>2</sup>. Projektets dimensioner og udformning vurderes ikke at være af væsentlig karakter eller at kunne medføre væsentlig miljøpåvirkning.

#### b) kumulation med andre eksisterende og/eller godkendte projekter

Skive Kommune har kendskab til kloakrenovation samt et dige i området. Skive Kommune vurderer ikke, at den kumulative effekt er væsentlig.

<sup>2</sup> Lov om naturbeskyttelse (naturbeskyttelsesloven) defineres i Lovbekendtgørelse nr. 240 af 13. marts 2019 om naturbeskyttelse.

*c) brugen af naturressourcer, særlig jordarealer, jordbund, vand og biodiversitet*

Råstofforbrug: der vil være forbrug af materialer til etablering af regnvandsbassinet. Mængderne af disse stoffer er ikke opgjort på tidspunktet for ansøgningen. Mængden vil dog ikke være væsentlig. Brugen af naturressourcer forventes at svare til andre projekter med regnvandsbassiner, og forventes ikke at kunne medføre en væsentlig påvirkning af miljøet.

Vand: Der vil skulle bruges ca. 30 m<sup>2</sup> vand i forbindelse med anlægsfasen. Mængden vurderes ikke at være væsentlig.

*d) affaldsproduktion*

Bassinet vil ikke generere affald i driftsfasen.

I forbindelse med projektet vil der være overskudsjord. Overskydende jord håndteres i overensstemmelse med gældende lovgivning. Overskudsjord, fra etablering af regnvandsbassin og den mindre vold mod matrikel 14aq, vil blive brugt til terrænregulering mellem matrikel 14ah Glattrup, Skive Jorder og det nye dige.

*e) forurening og gener*

Bassinet kan potentielt give anledning til følgende forurening og gener:

Støj, vibrationer og støv:

Det forventes ikke, at bassinet vil give anledning til støj, vibrationer og støv. I anlægsfasen vil der kunne forekomme gener i form af støj og støv. Generne forventes dog ikke at være væsentlige.

Luft/lugt:

Det formodes, at der i en kort periode under udførelse vil kunne opstå lugtgener fra opgravet organisk materiale. Det færdige bassin forventes ikke at medføre luftforurening eller lugtgener.

Spildevand:

Det forventes, at der vil være ca. 15 m<sup>3</sup> spildevand i anlægsfasen. Det ledes til Skive Renseanlæg. Påvirkningen vurderes derfor ikke at være væsentlig.

Jord og grundvand:

Anlægget forventes ikke at medføre risiko for forurening af jord og grundvand.

Der er ikke behov for grundvandssænkning i forbindelse med etablering af regnvandsbassinet.

Der er ikke registreret jordforurening i projektområdet.

*f) risikoen for større ulykker og/eller katastrofer, som er relevante for det pågældende projekt, herunder sådanne som forårsages af klimaændringer, i overensstemmelse med videnskabelig viden*

Projektet er ikke omfattet af risikobekendtgørelsen, og der forventes ikke risiko for ulykker eller katastrofer i forbindelse med projektet.

*g) risikoen for menneskers sundhed (f.eks. som følge af vand- eller luftforurening).*

Anlægget forventes ikke at medføre risiko for menneskers sundhed.

## **2. Projektets placering**

*Den miljømæssige sårbarhed i de geografiske områder, der kan forventes at blive berørt af projekter, skal tages i betragtning, navnlig:*

*a) den eksisterende og godkendte arealanvendelse*

Projektet ligger i et af Kommuneplan 2020-32 udpeget Rekreative Forbindelseslinje. Projektet vurderes ikke at forringe de rekreative værdier på arealet og vurderes ikke at forringe muligheden for at skabe nye eller udvide eksisterende rekreative forbindelseslinjer væsentligt.

Projektet ligger i et af Kommuneplan 2020-32 udpeget områder, hvor skovrejsning ikke ønskes. Det betyder, at der skal søges om dispensation fra tilplantningsforbuddet, hvis skovtilplantning er ønsket.

Projektet ligger i et af Kommuneplan 2020-32 udpeget lavbundsareal. Arealet ligger i et okkerklasse 1 område. Det betyder, at der skal søges om en godkendelse efter okkerloven, hvis projektet sænker grundvandsstanden. Der er ikke behov for grundvandssænkning i forbindelse med etablering af regnvandsbassinet, og det forventes derfor ikke at have betydning for udvaskning af okker.

Projektet ligger i et af Kommuneplan 2020-32 udpeget økologisk forbindelseslinje. Projektet vurderes ikke at forringe de naturmæssige værdier på arealet og vurderes ikke at forringe muligheden for at skabe nye eller udvide eksisterende økologiske forbindelseslinjer væsentligt.

Regnvandsbassinet etableres i et område omfattet af naturbeskyttelseslovens § 3 (beskyttet natur) og § 15 (strandbeskyttelseslinjen). Kystdirektoratet har den 5. maj 2021 meddelt dispensation fra naturbeskyttelseslovens § 15 og Skive Kommune har 27. august 2021 meddelt dispensation fra naturbeskyttelseslovens § 3.

Projektområdet ligger ikke inden for OSD-område.

Etablering af bassinet strider ikke imod kommunens kommuneplan-retningslinjer eller øvrige beskyttelseszoner, og Skive Kommune finder samlet set afgørelsen i overensstemmelse med de hensyn, der skal varetages gennem landzonebestemmelserne.

*b) naturressourcernes (herunder jordbund, jordarealer, vand og biodiversitet) relative rigdom, forekomst, kvalitet og regenereringskapacitet i området og dettes undergrund*

Projektet medfører ikke væsentlige påvirkning af naturressourcernes relative rigdom, forekomst kvalitet og regenereringskapacitet i området og dettes undergrund. Alternativt vil etableringen af bassinet øge diversiteten en smule og mindske sandsynligheden for, at ospædet spildevand kan løbe ud i fjorden.

Der vil ske terrænregulering i forbindelse med projektet. Jord håndteres i overensstemmelse med gældende lovgivning. Der forventes ikke væsentlige påvirkninger i forbindelse med jordbund og jordarealer.

Projektet vil ikke medføre væsentlig negativ påvirkning af bilag IV-arter eller Natura 2000-områder. Under etableringen kan der forekomme forstyrrelser. Forstyrrelserne forventes at være minimale, kortvarige og lokale. Overskudsjord, fra etablering af regnvandsbassin og den mindre vold mod matrikel 14aq, vil blive brugt til terrænregulering mellem matrikel 14ah Glattrup, Skive Jorder og det nye dige.

*c) det naturlige miljøes bæreevne med særlig opmærksomhed på følgende områder*

*i) vådområder, områder langs bredder, flodmundinger*

Det er Skive Kommunes vurdering, at rensebassinet og de tilhørende mindre terrænændringer ikke vil påvirke landskabet nævneværdigt. Rensebassinet

placeres i en del af strandengen, der er afskåret af det nye dige og dermed ligger bassinet i en lavning mellem det nye og det gamle dige og op mod bymæssig bebyggelse. Rensebassinet har endvidere samfundsmæssig betydning som en del af spildevandssystemet, da det kloakseparerede regnvand vil blive rensset inden udløb til fjorden, og samtidig vil overløb fra fælleskloak fremadrettet undgås.

Arealet, hvor der ønskes etableret rene bassin og udført terrænændringer er beskyttet som strandeng efter naturbeskyttelseslovens § 3, og det ansøgte kræver derfor en dispensation herfra. Skive Kommune har meddelt dispensation herfra d. 27. august 2021. Dispensationen er givet efter naturbeskyttelseslovens § 65, stk. 2 idet der dispenseres fra samme lovs § 3 (beskyttede naturtyper).

Strandengen mellem Viborgvej og Skive Fjord er besigtiget i august 2017 og beskrives som en veludviklet strandeng med loer og naturlig strandengszonering. Naturtilstanden er estimeret til god (II) og der er fundet 7 stjernearter.

Strandengen i området mellem det nye og det gamle dige er besigtiget i november 2019. Dette område af strandengen er rørsump, domineret af tagrør og naturtilstanden estimeres at være ringe (IV). Efter etablering af det nye dige er denne del af strandengen blevet afskåret fra det store strandengsareal og det er Skive Kommunes vurdering, at området mellem digerne på sigt vil kunne gro ud af § 3 beskyttelsen som strandeng, da saltvandspåvirkningen er mindre hyppig end tidligere. Ved etablering af et rene bassin fastholdes den fugtige natur i området, og der vil på sigt udvikles mere ferske naturtyper som sø og mose på arealet. Skive Vand A/S og Skive Kommune har i dialogen omkring projektet fundet en løsning, der kræver det mindst mulige indgreb i naturarealet, og samtidig har en rensende effekt på det separerede regnvand inden det udledes til fjorden.

Det er Skive Kommunes vurdering, at rene bassinet og de tilhørende mindre terrænændringer ikke vil påvirke landskabet nævneværdigt. Rensebassinet placeres i en del af strandengen, der er afskåret af det nye dige og dermed ligger bassinet i en lavning mellem det nye og det gamle dige og op mod bymæssig bebyggelse. Rensebassinet har endvidere samfundsmæssig betydning som en del af spildevandssystemet, da det kloakseparerede regnvand vil blive rensset inden udløb til fjorden, og samtidig vil overløb fra fælleskloak fremadrettet undgås.

#### *ii) kystområder og havmiljøet*

Projektet ligger i kystnærhedszonen og er et areal omfattet af naturbeskyttelseslovens § 15 (strandbeskyttelseslinjen). Kystdirektoratet har den 5. maj 2021 meddelt dispensation herfra. Kystdirektoratet har herved vurderet, at projektet kan gennemføres uden væsentlig påvirkning.

#### *Vurdering i forhold til vandrammedirektivet i vandområdedistrikt I Jylland og Fyn - 2015 - 2021*

Skive Fjord er i dag målsat til "God økologisk tilstand eller Godt økologisk potentiale" i forhold til parametrene samlet økologisk tilstand, fytoplankton, rodfæstede planter (dækfrøede), bentske invertebrater, nationalt specifikke stoffer og kemisk tilstand i vandområdeplaner 2015-2021 for vandområdedistrikt I, Jylland og Fyn.

Skive Fjord lever i dag ikke op til målsætningen "God økologisk tilstand eller Godt økologisk potentiale" i vandområdeplaner 2015-2021. Den samlede økologiske tilstand vurderes jf. Miljøstyrelsens tilstandsvurdering for marine- og grundvandstilstandsdata juli 2021 til at være "Dårlig økologisk tilstand". Tilstanden vurderes på parametrene fytoplankton, rodfæstede planter (dækfrøede), bentske invertebrater, nationalt specifikke stoffer og kemisk

tilstand. For parametrene rodfæstede planter og bentiske invertebrater klassificeres tilstanden som værende "Ringe økologisk tilstand". For parametrene fytoplankton klassificeres tilstanden som værende "Dårlig økologisk tilstand". For parametrene kemisk tilstand klassificeres tilstanden som værende "Ikke-god kemisk tilstand". For parametrene nationalt specifikke stoffer klassificeres tilstanden som værende "God økologisk tilstand". Skive Kommune vurderer, at etableringen af bassinet ikke vil reducere mulighederne for målopfyldelsen for Skive Fjord. Bassinet forventes at reducere udvaskning af COD, kvælstof og fosfor til recipienten.

*iii) bjerg- og skovområder*

Ikke relevant.

*iv) naturreservater og -parker*

Ikke relevant, da anlægget ikke placeres nær naturreservater eller -parker.

*v) områder, der er registreret eller fredet ved national lovgivning; Natura 2000-områder udpeget af medlemsstater i henhold til direktiv 92/43/EØF og direktiv 2009/147/EF*

Inden for de udpegede områder, Natura 2000-områderne, gælder særlige retningslinjer for at behandle planer og projekter, herunder ansøgninger om tilladelser mv., der kan påvirke Natura 2000-områder, for derigennem at beskytte arter og naturtyper. Desuden er der krav om overvågning af og rapportering om naturens tilstand.

Projektet ligger ikke indenfor et Natura 2000-område.

Nærmeste Natura 2000-område ligger ca. 1,5 kilometer øst for projektet og er Natura 2000-område nr. 40 (Karup Å, Kongenshus og Hessellund Heder), habitatområde H40, H226 og H227.

Der er foretaget en vurdering af, om projektet i sig selv, eller i forbindelse med andre planer og projekter, har en væsentlig påvirkning af Natura 2000-områder. Natura 2000 områder er et netværk af beskyttede naturområder i EU. Områderne skal bevare og beskytte naturtyper og vilde dyre- og plantearter, som er sjældne, truede eller karakteristiske for EU-landene.

Natura-2000 habitatområde nr. 30 (Lovns Bredning, Hjarbæk Fjord og Skals, Simsted og Nørre Ådal, Skravad Bæk) samt Natura-2000 fuglebeskyttelsesområde nr. 14 og nr. 24 (Lovns Bredning) ligger ca. 9,8 km væk.

Følgende arter danner baggrund for udpegningsgrundlag: arter til grund for udpegningsgrundlag i Habitatområde nr. 30:

*Kildevældsvindelsnegl, Grøn kølleguldsmed, Stor kærguldsmed, Bæklampret, Flodlampret, Stavsild, Stor vandsalamander, Damflagermus, Odder, Spættet sæl, Blank seglmos, Gul Stenbræk.*

Udpegningsgrundlag for Fuglebeskyttelsesområde nr. 14. Fugle: *Sangsvane, Hvinand.*

Arter der ligger til grund for udpegningsgrundlag for

Fuglebeskyttelsesområde nr. 24: *Rørdrum, Sangsvane, Taffeland, Troidand, Hvinand, Fiskeørn, Plettet rørvagtel, Engsnarre, Blishøne.*

*Sangsvane:* Sangsvanen optræder typisk i Danmark som træk- og vintergæst i perioden fra oktober til april. I de første måneder søger de føde i søer og lavvandede områder og vige. Senere søger de føde på land, og sangsvanen ses efterhånden i større grad på marker. Projektet vurderes af Skive Kommune ikke at påvirke sangsvanen. Det er jf. miljøstyrelsen et krav, at overvintringssteder for Sangsvane er uforstyrrede. Det ansøgte projekt forventes ikke umiddelbart at medføre øget menneskelig aktivitet i området. Anlægget af bassinet vil medføre øget aktivitet under etableringen, men

vurderes at være af kortvarig karakter. Skive Kommune vurderer derfor, at det ansøgte projekt ikke vil påvirke rasteområder for Sangsvane væsentligt.

*Hvinand:* Hvinand er primært en træk- og overvintringsgæst i Danmark. De ankommer i november og trækker videre i marts-april. Limfjorden er blandt de vigtigste overvintringslokaliteter. Hvinænder holder fortrinsvis til langs de lavvandede og beskyttede kyster. Egnede levesteder for Hvinænder skal være relativt uforstyrrede fourageringsområder. Det ansøgte projekt forventes ikke umiddelbart at medføre øget menneskelig aktivitet i området. Anlægget af bassinet vil medføre øget aktivitet under etableringen, men vurderes at være af kortvarig karakter. Skive Kommune vurderer derfor, at det ansøgte projekt ikke vil påvirke rasteområder for hvinand væsentligt.

*Rørdrum:* er tæt knyttet til lokaliteter med store vanddækkede rørskove ved søer, fjorde og brede vandløb. Arten er overvejende standfugl, som kan trække mod sydvest i forbindelse med strenge vintre. Som det eneste sted inden for fuglebeskyttelsesområde F24 - Hjarbæk Fjord høres rørdrum årligt fra en lille rørskov ved udløbet af Skals Å og arten yngler på stedet. Skive Kommune vurderer, at det ansøgte projekt ikke vil påvirke rørdrum væsentligt.

*Taffeland:* træffes i Danmark som træk- og vintergæst. Derudover er der nogle par, der yngler i landet, hvoraf de fleste findes i næringsrige småsøer og moser i Østdanmark. I Jylland er de også knyttet til beskyttede brakvandsområder. Ifølge Miljøstyrelsen er det vigtigt, at dagrasteplasserne er uforstyrrede. Det ansøgte projekt forventes ikke umiddelbart at medføre øget forstyrrelse i området. Anlægget af bassinet vil medføre øget aktivitet under etableringen, men vurderes at være af kortvarig karakter. Skive Kommune vurderer derfor, at det ansøgte projekt ikke vil påvirke rasteområder for taffeland væsentligt.

*Fiskeørn:* er i Danmark en regelmæssig trækfugl for- og efterår. Fiskeørn lever ved søer, floder og kyster, hvor den let kan fange sit bytte. Fiskeørn er på udpegningsgrundlaget som trækfugl i F24 og ses hyppigst rastende eller fouragerende i Hjarbæk Fjord i sensommeren og det tidlige efterår. Skive Kommune vurderer, at det ansøgte projekt ikke vil påvirke fouragerings- og rasteområder for fiskeørn.

*Kildevældsvindelsnegl:* lever især i kalkrige kildeområder, hvor indholdet af calcium er højt. Kildevældsvindelsnegl er på udpegningsgrundlaget for habitatområdet nr. 30. Området for projektet og projektets omfang taget i betragtning vurderer Skive Kommune at projektet ikke vil have nogen væsentlig påvirkning på artens levesteder.

*Stor Kærguldsmed:* Skive Kommune har ikke kendskab til Stor Kærguldsmed I Midtjylland og det vurderes derfor at projektet ikke har nogen væsentlig indvirkning på artens yngle- og rasteplasser.

*Bæklampret:* lever hele sit liv i vandløbet. Bæklampret er på udpegningsgrundlaget for habitatområdet nr. 30. Området for projektet og projektets omfang taget i betragtning vurderer Skive Kommune at projektet ikke vil have nogen væsentlig påvirkning på artens levesteder.

*Flodlampret:* Lever som voksen i havet som ådselæder eller ved at suge sig fast på andre fisk og æder af dem. Flodlampret er på udpegningsgrundlaget for habitatområdet nr. 30. Området for projektet og projektets omfang taget i betragtning vurderer Skive Kommune at projektet ikke vil have nogen væsentlig påvirkning på artens levesteder.

*Stavsild:* lever i havet som stimefisk nær kyster. I forsommeren vandrer de kønsmodne individer op i vandløbet for at gyde. Stavsild er på udpegningsgrundlaget for habitatområdet nr. 30. Området for projektet og



projektets omfang taget i betragtning vurderer Skive Kommune at projektet ikke vil have nogen væsentlig påvirkning på artens levesteder.

*Spættet sæl*: forekommer især i kystnære farvande, hvor der er rigeligt føde, og hvor der findes uforstyrrede hvilepladser. Spættet sæl er på udpegningsgrundlaget for habitatområdet nr. 30. Habitatområde nr. 30 er i forårsmånederne særligt vigtig for Spættet sæl. Anlægget af bassinet vil medføre øget aktivitet under etableringen, men vurderes at være af kortvarig karakter. Skive Kommune at projektet ikke vil have nogen væsentlig påvirkning på artens levesteder.

*Blank seglmos* og *Gul Stenbræk*: projektet ligger ikke inden for et Natura 2000-område. Skive Kommune at projektet ikke vil have nogen væsentlig påvirkning på arternes levesteder.

*Plettet rørvagtel*: lever i ferske enge og større sump- og moseområder med forholdsvis lav vandstand, men kan også finde i enge med naturlig periodevis oversvømmelser. Området for projektet og projektets omfang taget i betragtning vurderer Skive Kommune at projektet ikke vil have nogen væsentlig påvirkning på artens levesteder.

*Troldand*: lever i søer og ved lavvandet og beskyttede kyster. Danmark er et vigtigt træk- og overvintringsområde for troldanden. Anlægget af bassinet vil medføre øget aktivitet under etableringen, men vurderes at være af kortvarig karakter. Skive Kommune vurderer derfor, at det ansøgte projekt ikke vil påvirke rasteområder og levesteder for Troldanden, væsentligt.

*Blishøne*: er en almindelig yngle- og trækfugl i Danmark. Blishønsene samles i lavvandet fjorde og beskyttede vige. Yngler ved søer og bygger rede i søbreddens rørskov. Anlægget af bassinet vil medføre øget aktivitet under etableringen, men vurderes at være af kortvarig karakter. Skive Kommune vurderer derfor, at det ansøgte projekt ikke vil påvirke rasteområder og levesteder for Blishønen væsentligt.

*Stor vandsalamander*, *Damflagermus* og *Odder*: behandles under bilag IV arter.

Området for projektet og projektets omfang taget i betragtning vurderer Skive Kommune at projektet ikke vil have nogen væsentlig påvirkning på naturtyperne:

Mudder og sandflader blottet ved ebbe  
Kystlaguner og strandsøer  
Lavvandede bugter og vige  
Biogene rev – mulige biogene rev  
Strandvold med enårige urter  
Strandvold med toårige urter  
Kystklint/klippe  
Kransnålalge-sø  
Næringsrig sø  
Brunvandet sø  
Våd hede  
Tør hede  
Enekrat  
Kalkoverdrev  
Surt overdrev  
Tidsvis våd eng  
Nedbrudt højmose  
Hængesæk  
Tørvelavning  
Kildevæld  
Rigkær

Bøg på mor  
Bøg på muld  
Ege-blandskov  
Stilkege-krat  
Skovbevokset tørvemose  
Elle- og askeskov.

Skive Kommune vurderer, at projektet ikke påvirker Natura 2000-områderne væsentligt, da etablering af regnvandsbassin og mindre terrænregulering er relativt små indgreb der ikke har påvirkning udenfor nærområdet. Udledningen til fjorden vil blive renere end de udledninger, der i dag sker ved overløb af fælleskloak, hvilket vurderes at være til gavn for arter på Natura 2000 udpegningsgrundlag der har levested eller fouragerer i Skive Fjord. Projektet vurderes derfor ikke at have betydning for bevaringsstatus for arter eller naturtyper på udpegningsgrundlaget i Natura 2000-områderne.

Arter beskyttet ifølge habitatdirektivets bilag IV må ikke indfanges, slås ihjel eller forstyrres med vilje, deres yngle- og rasteområder må ikke beskadiges eller forstyrres.

Der er ifølge *Faglig rapport fra DMU nr. 635, 2007, Håndbog om dyrearter på habitatdirektivets bilag IV* samt *Forvaltningsplan for flagermus (2013)* registreret følgende bilag IV-arter i området omkring projektet:  
Damflagermus, Vandflagermus, Sydflagermus, Odder, Markfirben, Grøn Kølleguldsmed, Stor vandsalamander, Spidssnudet frø.

*Damflagermus, vandflagermus og sydflagermus.* Skive Kommune vurderer, at projektet ikke umiddelbart indebærer påvirkning af fødesøgningsområder eller leveområder. Ifølge Miljøstyrelsen er det vigtigt, at arterne ikke forstyrres i deres vinterkvarterer. Der vil være lidt forstyrrelse ifm. anlægsarbejdet, men det vil kun være midlertidigt og skal må ikke finde sted i perioden 1. april – 15. august. På grund af det vurderes det, at hverken yngle- eller rasteområder for damflagermus, vandflagermus og sydflagermus påvirkes væsentligt af det ansøgte projekt.

*Grøn kølleguldsmed* Arten er tilknyttet solåbne strækninger med hurtigt strømmende, rent vand og sandet bund. De voksne guldsmede opholder sig overvejende tæt på vandløbet. Dog kan ikke-kønsmodne individer strejfe længere omkring og opholde sig på andre slags lokaliteter såsom solåbne skovlysninger. Parringen foregår i bevoksning ved vandløbet. De voksne guldsmede jager efter insekter i luften. Larverne spiser f.eks. vandinsekter og deres larver. Skive Kommune vurderer, at hverken yngle- eller rasteområder for grøn kølleguldsmed påvirkes væsentligt af det ansøgte projekt.

*Odder* er observeret i området. Odderen er tilpasset livet i vand og findes såvel i stillestående som rindende vand, og både i ferskvand og saltvand. Med henblik på etablering af regnvandsbassin og de dertil opstillede vilkår vurderer Skive Kommune at projektet ikke medfører en væsentlig ændring af området, hvor arten kan forekomme. Skive kommune vurderer således, at hverken yngle- eller rasteområder for odder påvirkes væsentligt af det ansøgte projekt.

*Markfirben* Lever i hele landet, i områder med løs, sandet jord. Markfirbenet er observeret i området. Med henblik på tilladelsen til etablering af regnvandsbassin og de dertil opstillede vilkår vurderer Skive Kommune at hverken yngle- eller rasteområder for markfirben påvirkes væsentligt af det ansøgte projekt.

*Spidssnudet frø og stor vandsalamander* yngler i vandhuller i mange slags vådområder, og deres rasteområder ligger oftest nær vandhullet. Der er ikke nogen vandhuller i projektområdet, og da projektet ikke indebærer en påvirkning på nogen potentielle levesteder for spidssnudet frø eller stor

vandsalamander, vurderer Skive Kommune, at hverken yngle- eller rasteområder for Spidssnudet frø og stor vandsalamander påvirkes væsentligt af det ansøgte projekt.

Skive Kommune har ikke kendskab til andre bilag IV arter i området.

Skive Kommune vurderer således, at hverken yngle- eller rasteområder for bilag IV-arter påvirkes væsentligt af det ansøgte projekt, da det store strandengsområde udenfor diget ikke påvirkes af projektet og den økologiske funktionalitet for det samlede område derfor vil være opretholdt. Regnvandsbassinet vil efter anlægsarbejdets afslutning blive potentielt levested for dyr og planter tilknyttet sø- og sumpområder.

I landzonetilladelsen er der desuden stillet krav om, at anlægsarbejdet skal ske uden for ynglesæson af hensyn til dyrelivet på strandengen. Anlægsarbejde i beskyttet natur må ikke finde sted i perioden 1. april – 15. august.

Der gøres opmærksom på, at der hurtigt vil indfinde sig et naturligt dyre- og planteliv i bassinet, og at bassinet dermed bliver omfattet af beskyttelsen i naturbeskyttelsesloven.

*vi) områder, hvor det ikke er lykkedes - eller med hensyn til hvilke det menes, at det ikke er lykkedes at opfylde de miljøkvalitetsnormer, der er fastsat i EU-lovgivningen, og som er relevante for projektet*  
Ikke relevant.

*vii) tætbefolkede områder*  
Projektområdet ligger bynært, men det vurderes ikke at have betydning.

*viii) landskaber og lokaliteter af historisk, kulturel eller arkæologisk betydning.*  
Der ligger ikke landskaber og lokaliteter af historisk, kulturel eller arkæologisk betydning i nærheden af projektområdet, der vil blive påvirket af projektet.

### **3. Arten af og kendetegn ved den potentielle miljøpåvirkning**

*Projektets forventede væsentlige virkninger på miljøet skal ses i relation til de kriterier, der er anført under punkt 1 og 2 i dette bilag, og under hensyn til projektets indvirkning på de i § 20, stk. 4, nævnte faktorer, idet der skal tages hensyn til:*

*a) indvirkningens størrelsesorden og rumlige udstrækning (f.eks. geografisk område og antallet af personer, der forventes berørt)*  
Projektet forventes og vurderes at medføre reversibel forurening i det område, det er placeret i.

*b) indvirkningens art*  
Den væsentligste potentielle miljøpåvirkning vurderes at kunne være støvforurening, støjforurening og lysforurening i forbindelse med etablering af bassinet.

*c) indvirkningens grænseoverskridende karakter*  
Ikke relevant.

*d) indvirkningens intensitet og kompleksitet*  
Eventuelle indvirkninger forventes ikke at være intense eller komplekse.

*e) indvirkningens sandsynlighed*

Eventuelle indvirkninger i form af støv, støj og lys forventes at være minimale og kun i forbindelse med etablering af bassinet.

*f) indvirkningens forventede indtræden, varighed, hyppighed og reversibilitet*  
Der må forventes støvpåvirkning, støjpåvirkning og lyspåvirkning af kortere varighed og reversibel karakter.

*g) kumulationen af projektets indvirkninger med indvirkningerne af andre eksisterende og/eller godkendte projekter*

Skive Kommune har kendskab til en større renovation af vej og kloaksystem på Viborgvej. Skive Kommune vurderer dog at projektet ikke vil have kumulative indvirkninger på andre projekter i området.

*h) muligheden for reelt at begrænse indvirkningerne*

Generne forventes at være meget kortvarige og begrænsede.

I landzonetilladelsen er der stillet krav om, at anlægsarbejdet skal ske uden for ynglesæson af hensyn til dyrelivet på strandengen.

Skive Kommune vurderer samlet, at projektet ikke medfører væsentlig påvirkning af miljøet.

## **Lovgrundlag**

Afgørelsen er truffet iht. § 21 i Bekendtgørelse af lov om miljøvurdering af planer og programmer og af konkrete projekter (VVM) nr. 973 af 25. juni 2020.

## **Andre tilladelser og godkendelser**

Skive Kommune gør opmærksom på, at ovenstående afgørelse ikke fritager virksomheden for at indhente andre nødvendige dispensationer, tilladelser og godkendelser af projektet.

## **Partshøring**

Nærværende afgørelse har været i 2 ugers partshøring fra den 8. oktober 2021 til den 22. oktober 2021, hos ansøger og berørte lodsejere og/eller lejere i henhold til forvaltningslovens bestemmelser.

Skive Kommune har modtaget et høringssvar fra ejer af matrikel nr. 14aq, Glattrup, Skive Jorder. Ejeren udtrykker bekymring ang. lugtgener fra regnvandsbassinet. Høringssvaret har ikke givet anledning til at ændre screeningsafgørelsen.

## **Høring af berørte myndigheder**

Forinden Skive Kommune kan træffe screeningsafgørelse, skal der foretages høring af berørte myndigheder, jf. § 35 stk. 1 nr. 1. Afgørelsen har derfor været i 2 ugers høring hos berørte myndigheder fra den 8. oktober til den 22. oktober. Der er / der er ikke indkommet bemærkninger. Følgende myndigheder er vurderet som berørte myndigheder til afgørelsen og har modtaget udkast til afgørelse:

Miljøstyrelsen  
Skive Kommune  
Museum Salling  
Kystdirektoratet  
Miljø- og Fødevareministeriet  
Naturstyrelsen  
Styrelsen for Patientsikkerhed

## **Offentliggørelse**

Afgørelsen offentliggøres ved annoncering på kommunens hjemmeside den **1. november 2021.**

Miljøgodkendelsen kan i klageperioden ses på kommunens hjemmeside [www.skivekommune.dk](http://www.skivekommune.dk).

### Klagevejledning

Hvis du ønsker at klage over denne afgørelse, kan du klage til Miljø- og Fødevareklagenævnet. Du klager via Klageportalen, som du finder et link til på forsiden af [www.nmkn.dk](http://www.nmkn.dk). Klageportalen ligger på [www.borger.dk](http://www.borger.dk) og [www.virk.dk](http://www.virk.dk). Du kan logge på med NEM-ID eller MIT-ID.

Klagen sendes gennem Klageportalen til den myndighed, der har truffet afgørelsen. En klage er indgivet, når den er tilgængelig for myndigheden i Klage-portalen.

Når du klager, skal du betale et gebyr. Du betaler gebyret med betalingskort i Klageportalen. Miljø- og Fødevareklagenævnet skal som udgangspunkt afvise en klage, der kommer uden om Klageportalen, hvis der ikke er særlige grunde til det. Hvis du ønsker at blive fritaget for at bruge Klageportalen, skal du sende en begrundet anmodning til den myndighed, der har truffet afgørelse i sagen. Myndigheden videresender herefter anmodningen til Miljø- og Fødevareklagenævnet, som træffer afgørelse om, hvorvidt din anmodning kan imødekommes.

Konkrete spørgsmål om brug af Klageportalen kan rettes til supportfunktionen på e-mail [nmkn@nmkn.dk](mailto:nmkn@nmkn.dk) eller telefon 72 54 11 01.

Klagefristen udløber **fire uger** efter at afgørelsen er meddelt, den **29. november 2021.**

En klage er indgivet, når den er tilgængelig for Skive Kommune i Klageportalen.

### Retssikkerhed

*Det er kommunens vurdering, at der kan være tale om en lovovertrædelse, der kan medføre straf. I henhold til reglerne i retssikkerhedslovens § 10 (lov nr. 442 af 9. juni 2004) skal kommunen derfor gøre dig opmærksom på, at du ikke har pligt til at give oplysninger, som kan have betydning under en eventuel straffesag. Det er således frivilligt, om du vil benytte dig af din ret til at komme med bemærkninger til sagen. Hvis du vælger at udtale dig, vil dine oplysninger kunne blive anvendt senere.*

### Søgsmål

Denne afgørelse kan i henhold til lovens § 54 indbringes for domstolene. Ønskes afgørelsens gyldighed prøvet ved domstolene, skal sagen være anlagt inden 6 måneder efter, at afgørelsen er meddelt eller, hvis sagen påklages, inden 6 måneder efter, at den endelige administrative afgørelse foreligger.

Med venlig hilsen

Mette B Larsen

Mette Bundgaard Larsen  
Biolog

**Vedlagt**

VVM-screeningsskema

**Dette brev er sendt til**

Skive Vand A/S	Norgesvej 5, 7800 Skive
Naturstyrelsen	<a href="mailto:nst@nst.dk">nst@nst.dk</a>
Miljø- og Fødevareministeriet	<a href="mailto:min@min.dk">min@min.dk</a>
Miljøstyrelsen	<a href="mailto:mst@mst.dk">mst@mst.dk</a>
Kystdirektoratet	<a href="mailto:kdi@kyst.dk">kdi@kyst.dk</a>
Styrelsen for Patientsikkerhed	<a href="mailto:trnord@stps.dk">trnord@stps.dk</a>
Museum Salling	<a href="mailto:arkaeologi@museumsalling.dk">arkaeologi@museumsalling.dk</a>
Ejer af matrikel nr. 14go Glattrup, Skive Jorder, Skive Kommune	<a href="mailto:tek@skivekommune.dk">tek@skivekommune.dk</a>
Ejer af matrikel nr. 14t Glattrup, Skive Jorder, Skive Kommune	
Ejer af matrikel nr. 14af Glattrup, Skive Jorder, Skive Kommune	
Ejer af matrikel nr. 14aq Glattrup, Skive Jorder, Skive Kommune	
Ejer af matrikel nr. 14an Glattrup, Skive Jorder, Skive Kommune	
Ejer af matrikel nr. 14ah Glattrup, Skive Jorder, Skive Kommune	
Ejer af matrikel nr. 14ai Glattrup, Skive Jorder, Skive Kommune	

## Ansøgningskema til miljøvurdering af konkrete projekter

### Vejledning

Skemaet udfyldes af bygherren eller dennes rådgiver baseret på bygherrens viden om eget projekt sammenholdt med de oplysninger og vejledninger, der henvises til i skemaet. Det forudsættes således, at bygherren eller dennes rådgiver er fortrolig med den miljølovgivning, som projektet omfattes af. Bygherren skal ikke gennem præcise beregninger angive projektets forventede påvirkninger men alene tage stilling til overholdelsen af vejledende grænseværdier og angivne miljøforhold baseret på de oplysninger, der kan hentes på offentlige hjemmesider.

Farverne »rød/gul/grøn« angiver, hvorvidt det pågældende tema kan antages at kunne medføre, at projektet vurderes at kunne påvirke miljøet væsentligt og dermed være VVM-pligtigt. »Rød« angiver en stor sandsynlighed for VVM-pligt og »grøn« en minimal sandsynlighed for VVM-pligt. Hvis feltet er sort, kan spørgsmålet ikke besvares med ja eller nej. VVM-pligten afgøres dog af VVM-myndigheden. I de fleste tilfælde vil kommunen være VVM-myndighed.

Bygherres eller dennes rådgivers udfyldelse af skemaet er omfattet af straffelovens § 161 om strafansvar ved afgivelse af urigtige oplysninger til en offentlig myndighed.

Basisoplysninger	Anmelders oplysninger
Projektbeskrivelse (Kan vedlægges)	<p>Skive Kommune og Skive Vand A/S gennemførte i 2019 til 2020 en renovering af Viborgvej, fra byskiltet mod øst til Engvej mod centrum. Der udføres separering af kloak og renovering af belægninger samt forskønnelse af indfaldsvejen.</p> <p>Til udledning af det separerede regnvand er der behov for etablering af et rensebassin inden udløb til fjorden. Rensebassinet planlægges anlagt mellem det gamle og det nye dige. Rensebassinet udføres i så små dimensioner som muligt i området mellem de to diger. Bassinet udføres med bundkote ca. -0,90m og kronekant i kote ca. 0,45m svarende til eksisterende terræn på placeringen. Det permanente vandspejl i bassinet vil blive i kote 0,6 og der vil således være et lavvandet vådområde med ca. 10-20 cm vandstand.</p> <p>Efter dialog mellem Skive Vand A/S og ejeren af matrikel 14aq er der opnået enighed om en løsning, hvor der anlægges en mindre vold i kote ca. 0,75 m (angivet med en grøn streg på principskitsen). Volden anlægges som en ekstra tryghed for ejeren af matrikel 14aq. Den skal forhindre det permanente vandspejl i at brede sig til matrikel 14aq, som følge af regn. Diget vil dog ikke hindre, at der under ekstreme forhold – eksempelvis høj vandstand i fjorden – vil kunne ske oversvømmelse af 14aq, omend med en lavere gentagelsesperiode end den der opleves i dag.</p>

	Overskudsjord, fra etablering af regnvandsbassin og den mindre vold mod matrikel 14aq, vil blive brugt til terrænregulering mellem matrikel 14ah Glattrup, Skive Jorder og det nye dige.
Navn, adresse, telefonnr. og e-mail på bygherre	Skive Vand A/S, Norgesvej 5, 7800 Skive, Tlf. 8213200, forbrug@skivevand.dk
Navn, adresse, telefonnr. og e-mail på bygherres kontaktperson	Carsten Nygaard, Skive Vand A/S, Norgesvej 5, 7800 Skive, Tlf. 82132032, e-mail: CANY@skivevand.dk
Projektets adresse, matr. nr. og ejerlav	Matrikel: 14go Glattrup, Skive Jorder.

<b>Basisoplysninger</b>	<b>Anmelders oplysninger</b>
Projektet berører følgende kommune eller kommuner (omfatter såvel den eller de kommuner, som projektet er placeret i, som den eller de kommuner, hvis miljø kan tænkes påvirket af projektet)	Skive kommune
Oversigtskort i målestok 1:50.000 (målestok skal angives)	



Kortbilag i målestok 1:10.000 eller 1:5.000 med indtegning af anlægget og projektet (vedlægges dog ikke for strækingsanlæg)  (målestok skal angives)	Kortbilag 1: 5000 vedlagt.  Desuden er vedhæftet kortbilag 1:200 fra ansøgning om udledningstilladelse		
<b>Forholdet til VVM reglerne</b>	<b>Ja</b>	<b>Nej</b>	
Er projektet opført på bilag 1 til lov om miljøvurdering af planer og programmer og konkrete projekter.		X	Hvis ja, er der obligatorisk krav om miljøvurdering. Angiv punktet på bilag 1:
Er projektet opført på bilag 2 til lov om miljøvurdering af planer og programmer og af konkrete projekter.		X	Angiv punktet på bilag 2:

<b>Anmelders oplysninger</b>			
<b>Projektets karakteristika</b>	<b>Ja</b>	<b>Nej</b>	<b>Tekst</b>
1. Hvis bygherren ikke er ejer af de arealer, som projektet omfatter angives navn og adresse på de eller den pågældende ejer, matr. nr. og ejerlav			Skive Kommune, Torvegade 10, 7800 Skive. Matrikel 14go Glattrup, Skive Jorder
2. Arealanvendelse efter projektets realisering Det fremtidige samlede bebyggede areal i m <sup>2</sup> Det fremtidige samlede befæstede areal i m <sup>2</sup> Nye arealer, som befæstes ved projektet i m <sup>2</sup>			Regnvandsbassin, ikke bebygget eller befæstet.

<b>Anmelders oplysninger</b>			
<b>Projektets karakteristika</b>	<b>Ja</b>	<b>Nej</b>	<b>Tekst</b>

<p>3. Projektets areal og volumenmæssige udformning</p> <p>Er der behov for grundvandssænkning i forbindelse med projektet og i givet fald hvor meget i m</p> <p>Projektets samlede grundareal angivet i ha eller m<sup>2</sup></p> <p>Projektets bebyggede areal i m<sup>2</sup></p> <p>Projektets nye befæstede areal i m<sup>2</sup></p> <p>Projektets samlede bygningsmasse i m<sup>3</sup></p> <p>Projektets maksimale bygningshøjde i m</p> <p>Beskrivelse af omfanget af eventuelle nedrivningsarbejder i forbindelse med projektet</p>		<p>Der er ikke behov for grundvandssænkning i forbindelse med etablering af regnvandsbassinet.</p> <p>Bassinet har et overfladeareal på ca. 657 m<sup>2</sup> og et volumen på 740 m<sup>3</sup>.</p> <p>Arealet bebygges og befæstes ikke i forbindelse med projektet.</p>
<p>4. Projektets behov for råstoffer i anlægsperioden</p> <p>Råstofforbrug i anlægsperioden på type og mængde:</p> <p>Vandmængde i anlægsperioden</p> <p>Affaldstype og mængder i anlægsperioden</p> <p>Spildevand til rensesanlæg i anlægsperioden</p> <p>Spildevand med direkte udledning til vandløb, søer, hav i anlægsperioden (Fortsættes)</p>		<p>Skurvogn (vand, toilet, dagrenovation, spildevand)</p> <p>Brændstof til maskiner</p> <p>Vandforbrug skurvogn i anlægsperioden: Anslået 30 m<sup>3</sup></p> <p>Affaldstype: Dagrenovation anslået 50 kg. Overskudsjord fra uddybning bruges på matriklen.</p> <p>Spildevand: 15 m<sup>3</sup> til rensesanlæg.</p> <p>Ingen spildevand med direkte udledning.</p>

Håndtering af regnvand i anlægsperioden		Regnvand ikke problem i anlægsperioden
---	--	--

<b>Anmelders oplysninger</b>			
<b>Projektets karakteristika</b>	<b>Ja</b>	<b>Nej</b>	<b>Tekst</b>
Anlægsperioden angivet som mm/åå – mm/åå			09.21 – 01.22
<p>5. Projektets kapacitet for så vidt angår flow ind og ud samt angivelse af placering og opbevaring på kortbilag af råstoffet/produktet i driftsfasen:</p> <p>Råstoffer – type og mængde i driftsfasen</p> <p>Mellemprodukter – type og mængde i driftsfasen</p> <p>Færdigvarer – type og mængde i driftsfasen</p> <p>Vandmængde i driftsfasen</p>			<p>Flow er udelukkende regnvand. Kapacitet er 500 liter/sek såvel ind og ud. Mellemprodukter er de stoffer, som bundfældes i bassinet.</p> <p>Der henvises til specifikation i ansøgning om udledningstilaldelse</p>

6. Affaldstype og årlige mængder, som følge af projektet i driftsfasen: Farligt affald: Andet affald: Spildevand til renseanlæg: Spildevand med direkte udledning til vandløb, sø, hav: Håndtering af regnvand:			Regnvand ledes fra bassin ud i grøft og videre ud i Limfjorden. Der opstår kun affald ved oprensning af bassinet. Forventeligt et sted mellem hvert 5 og hvert 10. år  Regnvandet afledes til grøft som afleder til Limfjorden.
7. Forudsætter projektet etablering af selvstændig vandforsyning?		X	
8. Er projektet eller dele af projektet omfattet af standardvilkår eller en branchebekendtgørelse?		X	Hvis »ja« angiv hvilke. Hvis »nej« gå til punkt 10

### Anmelders oplysninger

Projektets karakteristika	Ja	Nej	Tekst
9. Vil projektet kunne overholde alle de angivne standardvilkår eller krav i branchebekendtgørelsen?			Hvis »nej« angives og begrundes hvilke vilkår, der ikke vil kunne overholdes.
10. Er projektet eller dele af projektet omfattet af BREF-dokumenter?		X	Hvis »ja« angiv hvilke. Hvis »nej« gå til pkt. 12.
11. Vil projektet kunne overholde de angivne BREF-dokumenter?			Hvis »nej« angives og begrundes hvilke BREF-dokumenter, der ikke vil kunne overholdes.

12. Er projektet eller dele af projektet omfattet af BAT-konklusioner?		X	Hvis »ja« angiv hvilke. Hvis »nej« gå til punkt 14.
13. Vil projektet kunne overholde de angivne BAT-konklusioner?			Hvis »nej« angives og begrundes hvilke BAT-konklusioner, der ikke vil kunne overholdes.
14. Er projektet omfattet af en eller flere af Miljøstyrelsens vejledninger eller bekendtgørelser om støj eller eventuelt lokalt fastsatte støjgrænser?	X		Bekendtgørelse om miljøregulering af visse aktiviteter. BEK nr. 844 af 23/06/2017 Kapitel 9 Støj og luft. Der er tale om, køretøjer og gravemaskiner som arbejder i tidsrummet 7:00-18:00 i anlægsperioden
15. Vil anlægsarbejdet kunne overholde de eventuelt lokalt fastsatte vejledende grænseværdier for støj og vibrationer?	X		Hvis »nej« angives overskridelsens omfang og begrundelse for overskridelsen
16. Vil det samlede anlæg, når projektet er udført, kunne overholde de vejledende grænseværdier for støj og vibrationer?	X		Hvis »nej« angives overskridelsens omfang og begrundelse for overskridelsen
17. Er projektet omfattet Miljøstyrelsens vejledninger, regler og bekendtgørelser om luftforurening?		X	Hvis »ja« angives navn og nr. på den eller de pågældende vejledninger, regler eller bekendtgørelser. Hvis »nej« gå til pkt. 20.
18. Vil anlægsarbejdet kunne overholde de vejledende grænseværdier for luftforurening?	X		Hvis »Nej« angives overskridelsens omfang og begrundelse for overskridelsen.
<b>Anmelders oplysninger</b>			
<b>Projektets karakteristika</b>	<b>Ja</b>	<b>Nej</b>	<b>Tekst</b>

<p>19. Vil det samlede projekt, når anlægsarbejdet er udført, kunne overholde de vejledende grænseværdier for luftforurening?</p> <p>Såfremt der allerede foreligger oplysninger om de indvirkninger, projektet kan forventes at få på miljøet som følge af den forventede luftforurening, medsendes disse oplysninger.</p>	X		<p>Hvis »Nej« angives overskridelsens omfang og begrundelse for overskridelsen.</p>
<p>20. Vil projektet give anledning til støvgener eller øgede støvgener</p> <p>I anlægsperioden?</p> <p>I driftsfasen?</p>		<p>X</p> <p>X</p>	<p>Hvis »ja« angives omfang og forventet udbredelse.</p>
<p>21. Vil projektet give anledning til lugtgener eller øgede lugtgener</p> <p>I anlægsperioden?</p> <p>I driftsfasen?</p>	<p>X</p>	<p>X</p>	<p>Det formodes, at der i en kort periode under udførelse vil kunne opstå lugtgener fra opgravet - delvis nedbrudt - organisk materiale.</p>
<p>22. Vil projektet som følge af projektet have behov for belysning som i aften og nattetimer vil kunne oplyse naboarealer og omgivelserne</p> <p>I anlægsperioden?</p> <p>I driftsfasen?</p>	<p>X</p>	<p>X</p>	<p>Hvis »ja« angives og begrundes omfanget.</p> <p>Forventeligt kun evt. belysning fra entreprenørmaskinerne i anlægsfasen</p>
<p>23. Er projektet omfattet af risikobekendtgørelsen, jf. bekendtgørelse om kontrol med risikoen for større uheld med farlige stoffer nr. 372 af 25. april 2016?</p>		<p>X</p>	

**Anmelders oplysninger**

Projektets placering	Ja	Nej	Tekst
24. Kan projektet rummes inden for lokalplanens generelle formål?	X		Hvis »nej«, angiv hvorfor: Der findes ingen lokalplan for området
25. Forudsætter projektet dispensation fra gældende bygge- og beskyttelseslinjer?	X		Hvis »ja« angiv hvilke: Strandbeskyttelseslinje. Kystdirektoratet har allerede meddelt dispensation.
26. Indebærer projektet behov for at begrænse anvendelsen af naboarealer?		X	
27. Vil projektet kunne udgøre en hindring for anvendelsen af udlagte råstofområder?		X	
28. Er projektet tænkt placeret indenfor kystnærhedszonen?	X		Der henvises til særskilt ansøgning om udledningstilladelse, hvori udtalelse fra KDI er vedlagt.
29. Forudsætter projektet rydning af skov? (skov er et bevokset areal med træer, som danner eller indenfor et rimeligt tidsrum ville danne sluttet skov af højstammede træer, og arealet er større end 1/2 ha og mere end 20 m bredt.)		X	
30. Vil projektet være i strid med eller til hinder for realiseringen af en rejst fredningssag?		X	
31. Afstanden fra projektet i luftlinje til nærmeste beskyttede naturtype i henhold til naturbeskyttelseslovens § 3.			0 m. – Da projektet opføres i §3 (NBL) Strandeng
32. Er der forekomst af beskyttede arter og i givet fald hvilke?		X	
33. Afstanden fra projektet i luftlinje til nærmeste fredede område.			0 m. – Da projektet opføres i -§3 strandeng

34. Afstanden fra projektet i luftlinje til nærmeste internationale naturbeskyttelsesområde (Natura		Der er ca. 1,45 km til et Natura 2000 – Habitatområde, som ligger vest for projektlokaliteten.
---	--	--

Anmelders oplysninger			
Projektets placering	Ja	Nej	Tekst
2000-områder, habitatområder, fuglebeskyttelsesområder og Ramsar-områder).			
35. Vil projektet medføre påvirkninger af overfladevand eller grundvand, f.eks. i form af udledninger til eller fysiske ændringer af vandområder eller grundvandsforekomster?	X		<p>Etablering af regnvandsbassin hænger sammen med etablering af separatkloakering i området.</p> <p>Tidligere har kloakledninger med blandet spildevand og regnvand givet anledning til overløb af blandet spildevand til grøften ved pumpestationen og efterfølgende Limfjorden.</p> <p>Bassinet påvirker ganske vist begge recipienter, men i positiv retning sammenlignet med tidligere overløbsbygværk ved pumpestationen, da der nu kun er tale om regnvandsudledning.</p> <p>Der henvises til særskilt ansøgning om udledningstilladelse for specifikation</p>
36. Er projektet placeret i et område med særlige drikkevandsinteresser?		X	
37. Er projektet placeret i et område med registreret jordforurening?		X	
38. Er projektet placeret i et område, der i kommuneplanen er udpeget som område med risiko for oversvømmelse. (Kumulative forhold)?	X		Se klimatilpasningsplanen.
39. Er projektet placeret i et område, der, jf. oversvømmelsesloven, er udpeget som risikoområde for oversvømmelse?		X	



40. Er der andre lignende anlæg eller aktiviteter i området, der sammen med det ansøgte må forventes at kunne medføre en øget samlet påvirkning af miljøet (Kumulative forhold)?		X	
41. Vil den forventede miljøpåvirkning kunne berøre nabolande?		X	
42. En beskrivelse af de tilpasninger, ansøger har foretaget af projektet inden ansøgningen blev indsendt og de påtænkte foranstaltninger med henblik på at undgå, forebygge, begrænse eller			Der anlægges et rensedbassin for fjerne bundfældelige stoffer fra regnvandsudledning fra separatkloakeret opland.
<b>Ansøgers oplysninger</b>			
<b>Projektets placering</b>	<b>Ja</b>	<b>Nej</b>	<b>Tekst</b>
kompensere for væsentlige skadelige virkninger for miljøet?			Projektet sikre, at der ikke fremadrettet som i status situationen vil kunne udledes opspædet spildevand til fjorden.  Der henvises til særskilt ansøgning om udledningstilaldelse

43. Undertegnede erklærer herved på tro og love rigtigheden af ovenstående oplysninger.



Dato: 25-8-21 Bygherre/Rådgiver: \_\_\_\_\_

**Orientering om behandling af personoplysninger**

Når du har en sag hos Skive Kommune, vil Skive Kommune behandle nødvendige oplysninger om dig. Efter databeskyttelsesforordningen skal vi orientere dig om, at vi indsamler og registrerer oplysninger. Vi skal også orientere dig om de rettigheder, du har efter databeskyttelsesforordningen.

Du har ret til indsigt i de oplysninger, Skive Kommune behandler om dig, ret til at få urigtige oplysninger berigtiget eller slettet, ret til begrænsning af behandling, ret til indsigelse, ret til dataportabilitet samt ret til at klage over behandlingerne.

Du kan læse mere om behandlingen af dine personoplysninger samt om dine rettigheder på Skive Kommunes hjemmeside.